

ОТЧЕТ
Главы администрации Иловлинского муниципального района
о результатах его деятельности и деятельности администрации
Иловлинского муниципального района за 2016 год.

Уважаемые депутаты ! Уважаемые приглашенные!

Сегодня в соответствии со статьей 36 Федерального закона № 131-ФЗ от 06.10.2003. «Об общих принципах организации местного самоуправления в Российской Федерации» представляю отчет Главы администрации Иловлинского муниципального района о результатах его деятельности и деятельности администрации муниципального района за 2016 год.

В течение 2016 года я, как Глава администрации Иловлинского муниципального района, осуществлял свою работу в пределах полномочий, установленных действующим законодательством и Уставом муниципального района по решению вопросов местного значения муниципального района. Администрация Иловлинского района строила свою работу в соответствии с Уставом Иловлинского муниципального района, Положением об администрации района, Планом мероприятий по устойчивому развитию экономики и социальной сферы Иловлинского муниципального района, календарными планами работы администрации на текущий месяц.

Настоящий доклад является официальным отчетом Главы администрации района о своей деятельности и деятельности администрации муниципального района за 2016 год в соответствии со статьей 36 Федерального закона № 131-ФЗ от 06.10.2003. «Об общих принципах организации местного самоуправления в Российской Федерации» .

Социальная политика администрации Иловлинского муниципального района в отчетном году была направлена на последовательное повышение уровня и качества жизни населения, сокращение бедности, обеспечение доступности и качества основных социальных услуг населению. Социально-экономическая ситуация в муниципальном районе постоянно стабильная. Практически все экономические показатели выросли, это говорит о том, что реальный сектор экономики работает устойчиво.

Об этом говорят и итоги ежеквартального мониторинга эффективности деятельности муниципалитетов области. По итогам деятельности за 4 квартал 2016 года район занял 4 место.

В начале доклада считаю необходимым остановиться на реализации одной из главных задач власти – это работа для населения. В своей работе мы стараемся всегда следовать принципу - житель всегда прав, а также рассматривать и поощрять любые инициативы населения. Приятно отметить, что за 2016 год Почетной грамотой администрации Иловлинского муниципального района награждены 72 человека, Благодарственным письмом - 6 человек.

Важным показателем эффективности функционирования органов местного самоуправления является открытость и прозрачность деятельности этих органов.

Информирование наших жителей о деятельности органов местного самоуправления является нашим приоритетом. Деятельность Главы района и всей Администрации открыта для населения. Все самое интересное публикуется на сайте Администрации района и в районной газете “Донской вестник”, которая на протяжении всего 2016 года всесторонне освещала общественно-политическую и экономическую жизнь района, отражая всю ее многогранность и при этом особое внимание уделяя широкому освещению тем, имеющих общественную значимость.

Принцип информационной открытости реализуется также в проведении личных приемов граждан Главой района, заместителями Главы администрации, руководителями самостоятельных структурных подразделений администрации района.

Вообще следует сказать, что обращения граждан в органы власти - один из точных показателей дел в районе. Диалог с общественностью позволяет выявить проблемы, принимать оперативные меры для их решения.

В 2016 году в администрацию Иловлинского муниципального района от жителей района поступило и рассмотрено 211 письменных обращений, что на 19 обращений больше, чем за 2015 год.

В адрес администрации было направлено :

- 82 обращения лично гражданами ;
- 19 обращений переадресовано на рассмотрение из Администрации Президента РФ;
- 19 обращений из Аппарата Губернатора и Правительства Волгоградской области;
- 1 обращение из Министерства обороны РФ;
- 6 обращений от Депутатов Волгоградской областной Думы ;
- 2 обращения из интернет-портала ;
- 25 обращений из прокуратуры Иловлинского района ;
- 19 обращений на сайт администрации Иловлинского муниципального района;
- 2 обращения из Региональной общественной приемной партии «Единая Россия»;
- 1 обращение от депутата ГД Михеева О.Л.;
- 8 обращений от депутатов Иловлинской районной Думы;
- 3 обращения из Управления Роспотребнадзора по Волгоградской области;
- 1 обращение из Комитета образования и науки Волгоградской области;
- 4 обращения из Комитета транспорта и дорожного хозяйства Волгоградской области;
- 1 обращение от Главы г.Волгограда;
- 2 обращения от Уполномоченного по правам человека в Волгоградской области;
- 1 от Уполномоченного по правам ребенка Волгоградской области;
- 1 обращение от Председателя Общественной палаты Волгоградской области;
- 2 обращения из Управления Росприроднадзора по Волгоградской области;
- 7 обращений от депутата ГД РФ В.В.Жириновского;
- 1 обращение из Отдела МВД РФ по Иловлинскому району;
- 1 обращение из Управления Россельхознадзора;
- 1 обращение из Прокуратуры Городищенского района;
- 1 обращение из ООО «Еженедельная газета Интер»
- 1 обращение из Инспекции государственного жилищного надзора Волгоградской области.

Из числа поступивших обращений в администрацию Иловлинского муниципального района Волгоградской области 45 обращений относится к вопросам касающимся органов местного самоуправления сельских и городского поселений по решению вопросов местного значения согласно ст. 14 ФЗ от 06.10.2003 N 131-ФЗ "Об общих принципах организации местного самоуправления в Российской Федерации":

В целях проведения корректного анализа поступления обращений по территориям поселений этот показатель пересчитан в расчете на 1 тысячу населения.

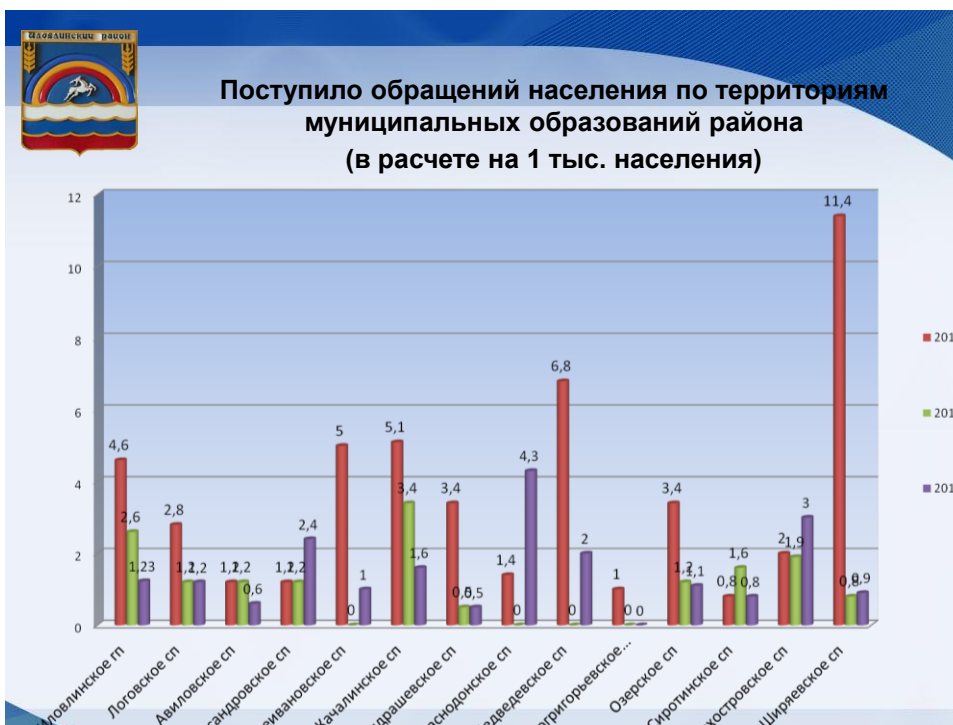
Больше всего обращений поступило :

- 4,3 на 1 тысячу населения из Краснодонского СП
- 3 обращения на 1 тысячу населения из Трехостровского СП
- 2,4 обращения из Александровского СП,
- 2 обращения из Медведевского СП,
- 1,6 обращения из Качалинского СП.

Чуть более 1 обращения на 1 тысячу населения поступило из Иловлинского ГП, Логовского СП, Озерского СП и Большеивановского СП.

Чуть менее 1 обращения поступило из Сиротинского и Ширяевского СП.

Около 0,5 обращений - из Кондрашовского и Авиловского СП.



Все обращения были рассмотрены и взяты на контроль, из них 17 просьб было удовлетворено, по остальным даны разъяснения в соответствии с действующим законодательством. Самой обсуждаемой темой на встречах и в письменных обращениях были и остаются :

- предоставление различных льгот и обеспечение социальных гарантий-23 обращения или 10,9% от общего количества поступивших.
- вопросы по земле – 22 обращения или 10,4% от общего количества поступивших.
- улучшение жилищных условий – 15 обращений или 7,1% от общего количества поступивших.
- вопросы по благоустройству и по проблемам экологии составляют по 6,6%.
- вопросы газификации и строительства и ремонта дорог - по 4,2%.

Объективное рассмотрение обращений, оказание содействия заявителям в защите их прав и законных интересов является главной задачей в работе с обращениями граждан Администрации Иловлинского муниципального района. Вопросам качества работы с обращениями граждан придается большое значение. Важнейшей задачей остается повышение ответственности должностных лиц за результаты работы с письменными и устными обращениями граждан. Коллективных обращений граждан в 2016 году поступило 23.

Как правило, в этих обращениях граждане затрагивают вопросы тепло- водоснабжения, улучшения жилищных условий, благоустройства, газификации поселков, ремонта подъездов и домов.

Одной из самых эффективных форм общения с населением остаются собрания граждан, которые проводятся ежегодно. В феврале - марте этого года такие собрания проведены во всех поселениях района в 34 населенном пункте. На большинстве таких собраниях Глава побывал лично, ответил на вопросы. Это своего рода прием граждан, где поднимаются самые насущные вопросы жизни сельчан, выступают главы поселений, руководители районных служб. Все замечания и предложения, поступившие в ходе встреч, были обобщены, доведены до конкретных исполнителей как поручения Главы Администрации муниципального района, ход их реализации был взят под особый контроль. Такая форма работы с населением помогает Администрации района лучше видеть нерешенные проблемы и своевременно их решать.

Сегодня мы подводим итоги социально-экономического развития Иловлинского муниципального района за 2016 год, которые являются общим результатом работы администрации, депутатского корпуса, органов местного самоуправления поселений, трудовых коллективов

предприятий, учреждений и организаций, общественных организаций, представителей бизнеса и всех без исключения жителей Иловлинской земли.

В последние три года произошло много событий. Мир изменился, к сожалению политика вмешалась не только в экономику, но и в другие аспекты жизни народов. И даже в культуру (не допуск к конкурсу «Евровидение» участницы РФ)

И поэтому сегодня, как никогда раньше, во главу угла поставлены уровень и качество жизни жителей района. Это масштабная задача, которую мы решаем шаг за шагом.

На перспективу поставлены задачи, объединенные **в четыре главных направления:**

- формирование условий для комфортного проживания в районе;
- обеспечение безопасности населения района;
- дальнейшее социально-экономическое развитие района, улучшение инвестиционной привлекательности района.

- обеспечение жителей района гарантированными Конституцией РФ правами на образование, социальное обеспечение, участие в культурной и спортивной жизни района;

Более подробно о каждом из названных направлений :

Направление 1. Формирование условий для комфортного проживания в районе

В существующих границах Иловлинский муниципальный район образован в 1965 году. Общая площадь района составляет 4155 кв. километров (плотность населения 8 человек на 1 кв. километр территории)

В состав Иловлинского муниципального района входят 1 городское и 13 сельских поселений. В состав территории поселений входят 52 населенных пункта. Наиболее крупными населенными пунктами являются :

- р.п. Иловля с населением 11,4 тыс. человек,
- село Лог – 3,8 тыс. человек,
- станция Качалино - 2,3 тыс. человек.

35 населенных пунктов района имеют численность менее 500 человек, из них 13 населенных пунктов – менее 100 человек.

До всех административных центров поселений имеются дороги с твердым покрытием, в среднем по району обеспеченность дорогами с твердым покрытием составляет более 90%.

Функционирование ЖКХ

Жилищно-коммунальное хозяйство является отраслью, которая оказывает самое большое влияние на комфортное проживание населения, но эта отрасль является и самой проблемной в части создания условий для нормального функционирования самой отрасли.

На территории Иловлинского муниципального района расположены 127 многоквартирных домов (141,8 тыс.м²), находящихся на административных территориях 9 поселений района.

В Иловлинском муниципальном районе деятельность по управлению многоквартирными домами осуществляет МУП «Иловля ЖКХ», которое осуществляет техническое обслуживание многоквартирных домов, снабжение жителей ресурсами – водой, теплом, электроэнергией, газом. Также оказывает весь спектр жилищно-коммунальных услуг: холодное, горячее водоснабжение, водоотведение, вывоз ТКО, отопление.

В целях обеспечения комфортными условиями проживания и жизнедеятельности собственников помещений многоквартирных домов выполнялась следующая работа:

В соответствии постановления Правительства Волгоградской обл. от 31.12.2013 N 812-п "Об утверждении региональной программы "Капитальный ремонт общего имущества в многоквартирных домах, расположенных на территории Волгоградской области", закона Волгоградской области от 19.12.2013 года №174-ОД «Об организации проведения капитального ремонта общего имущества в многоквартирных домах, расположенных на территории Волгоградской области» (далее – Закон) в 2016 году реализовались мероприятия по капитальному ремонту многоквартирных жилых домов на территориях следующих поселений:

В Логовском сельском поселении осуществлен капитальный ремонт:

- д. № 4 по ул. Железнодорожная. Данный дом был включен в программу на 2015 год, однако работы завершены и приняты в мае 2016 года. В ходе работ отремонтирована крыша, фасад, система электроснабжения. Затраты на проведение ремонта, включая подготовку проектной документации и затрат на осуществление строительного контроля, составили 3296,0 тыс. руб.

- ул. Ленинская, д.34. Отремонтирована крыша, система электроснабжения. Затраты на проведение ремонта, включая подготовку проектной документации и затрат на осуществление строительного контроля, составили 777,6 тыс. руб.

- ул. Ленинская, д. 50. Отремонтирована крыша, система электроснабжения, теплоснабжения и холодного водоснабжения. Затраты на проведение ремонта, включая подготовку проектной документации и затрат на осуществление строительного контроля, составили 2180 тыс. руб.

В Медведевском сельском поселении проведены работы:

- ул. Молодёжная, д. 1. Всего сметная стоимость ремонта, включая подготовку проектной документации и затрат на осуществление строительного контроля составляют 1 255,9 тыс. В 2016 году отремонтирована крыша на сумму 757,2 тыс. руб. Ремонт систем отопления и теплоснабжения перенесен на 2017 год. Затраты на проведение данного вида работ составят 426,9 тыс. руб.

- ул. Молодёжная, д. 2. Всего сметная стоимость ремонта, включая подготовку проектной документации и затрат на осуществление строительного контроля составляют 1 241,3 тыс. В 2016 году отремонтирована крыша на сумму 742,8 тыс. руб. Ремонт систем отопления и теплоснабжения перенесен на 2017 год. Затраты на проведение данного вида работ составят 426,9 тыс. руб.

На территории Иловлинского городского поселения проведены работы :

- ул. Привокзальная, 36. Отремонтирована крыша, система электроснабжения, проведено утепление фасада. Затраты на проведение работ, включая подготовку проектной документации и затрат на осуществление строительного контроля, составили 2851,1 тыс. руб.

В 2016 году на территории Иловлинского муниципального района продолжалась работа по капитальному строительству, реконструкции и модернизации объектов образования, культуры, коммунальной инфраструктуры;

По объекту «Расширение системы газораспределения по ул. Советская в с. Александровка Иловлинского района Волгоградской области» выполнен монтаж газопроводов среднего и низкого давления 0,257км, установлен и обвязан газорегуляторный пункт типа УГРШ(К). Объект сдан в эксплуатацию.

Финансирование проведено в полном запланированном объеме: из средств федерального бюджета 490,8 тысяч рублей, из средств областного бюджета 276 тысяч рублей.

В целях выполнения задачи по эффективному использованию энергетических ресурсов, снижению уровня их потребления в районе принята программа «Энергосбережение и повышение энергетической эффективности Иловлинского муниципального района Волгоградской области на период 2016 – 2018 годы». За прошедший год проведены работы :

В целях ввода объекта «Техническое перевооружение котельной в х. Медведев Иловлинского района Волгоградской области» в 2016 году проведены работы по монтажу оборудования и инженерных систем окончены. Заключены контракты на проведение пусконаладочных работ. Получено разрешение Ростехнадзора на проведение пусконаладочных работ. Котельная работает в наладочном режиме. Проверяется поданная подрядчиком документация.

В целях ввода объекта «Техническое перевооружение котельной МБОУ Иловлинская СОШ №1» проведены работы по корректировке проектной документации, заключен контракт на общую сумму 415,0 тысяч рублей. Документация получена, ведется подготовка к проведению государственной экспертизы проектов.

В рамках программы «Развитие системы водоснабжения населенных пунктов ИМР на период 2015-2017гг за прошедший год проведены работы по :

1. Внедрению устройств плавного пуска и регулируемых электроприводов на объектах коммунального комплекса. (частот. регулятор) выполнено: ст. Качалино, с. Большая Ивановка всего на сумму 470,0 тыс. руб.

2. Восстановлению работоспособности водозаборных скважин.

Выполнено: х. Ширия – заключен контракт на ремонт водопроводной башни с заменой оголовника, ремонтом устья скважины на сумму 437,5 тыс. руб. работы не окончены, оплат не производилось.

На исполнение мероприятий программы в администрации поселений выделено средств в сумме 929,93 тыс. руб., по состоянию на 01.10.2016г. мероприятия выполнены на сумму 492,43 тыс. руб., восстановлено 4 скважины.

3. Внедрению труб из полимерных материалов

Заменены ветхие сети водопровода общей длиной 1850 м. в с. Лог и х. Озерки 550 м. на общую сумму 878,82 тыс. руб.

Газификация

Одним из приоритетов развития экономики района и улучшения качества жизни населения является газификация.

В рамках программы газификации сельских населенных пунктов в 2016 году введены в эксплуатацию газовые сети в заполотновской части жд/ст. Качалино.

По программе «Газификация Волгоградской области» (синхронизация с ОАО «Газпром») газифицировано 3 населенных пункта, в которых построено 12 км газовых сетей (жд/ст. Бердия, х. Камышинский, с. Аликовка, что позволило довести уровень газификации по району до 93%.

В рамках программы «Устойчивое развитие сельских территорий Иловлинского муниципального района на 2014-2017 г.г на период до 2020 года» в 2016 году выполнены мероприятия по строительству объекта «Расширение системы газораспределения по ул. Советская в с. Александровка Иловлинского района Волгоградской области». Выполнен монтаж газопроводов среднего и низкого давления 0,257 км, установлен и обвязан газорегуляторный пункт типа УГРШ(К). Объект сдан в эксплуатацию.

Из запланированных средств, профинансировано 100%, из них из федерального бюджета 490,8 тыс. руб., из средств областного бюджета 276,4 тыс. руб.

Содержание и ремонт дорог. Транспортное сообщение

На территории района достаточно развита социальная, транспортная и инженерно-коммуникационная инфраструктура. Проводимые мероприятия по реконструкции и модернизации объектов жизнедеятельности позволяют повысить надежность инженерных сетей. Не в таком объеме, как хотелось бы, но ремонтируются дороги, обустраиваются тротуары, благоустраивается и облагораживается территория.

Улучшение благосостояния населения повлекло за собой увеличение количества машин, интенсивность движения транспорта, повышение требований водителей к дорогам, падение спроса на общественный транспорт, и в связи с этим закрытие маршрутов ПАТП. Организация разных форм собственности и координация администрацией района здоровой конкуренции по разделу рынка услуг по оказанию транспортных перевозок позволило району оперативно и эффективно отреагировать на сокращение услуг со стороны государственного предприятия ПАТП-2. В результате привлечения частных перевозчиков количество маршрутов практически не сократилось. Маршрутная сеть района сформирована таким образом, чтобы обеспечивать связь районного центра с населенными пунктами Иловлинского района. В настоящее время автобусным сообщением с районным центром охвачено 14 сельских поселений и почти все населенные пункты, что составляет 99,46% от всего числа жителей района.

На территории района действует 10 муниципальных маршрутов регулярных перевозок пассажиров автомобильным транспортом по нерегулируемым тарифам. Обслуживают данные маршруты индивидуальные предприниматели ИП Рубцов Ю.Е. и ИП Семисотнов А.А. Данные маршруты включены в реестр муниципальных маршрутов регулярных перевозок в Иловлинском муниципальном районе. Перевозчикам выданы свидетельства и карты маршрута регулярных перевозок.

В целях решения задачи по содержанию и ремонту улично-дорожной сети Иловлинского муниципального района в 2016 году проводилось устранение недостатков и обеспечение сохранности существующей сети автомобильных дорог Иловлинского муниципального района, в соответствии с действующими государственными стандартами за счет проведения ремонтных работ на объектах, требующих незамедлительного ремонта по результатам обследования

автомобильных дорог, а также восстановление их технических параметров в первоначальное состояние, отвечающее нормативным требованиям за счет средств собственников дорог.

За 12 месяцев 2016 года сельскими поселениями проведены работы по ремонту дорог местного значения в общем объеме 25834,5 м.кв., установлено 27 дорожных знаков.

Дороги с твердым покрытием составляют 79,2% от общей протяженности дорог по территории района (на 4,4% больше по сравнению с 2015г.), в т.ч. дороги до населенных пунктов - 95%. В 2016 году в станице Новогригорьевская Иловлинского муниципального района состоялось открытие участка автодороги «Лог — Новогригорьевская — Клетская — Распопинская — Серафимович». Протяженность построенного участка составляет 8,226 километров. Ширина земляного полотна — 10 метров, а проезжей части — 6 метров. В тело насыпи было уложено более 75 тысяч кубометров грунта. Построены пять водопропускных сооружений общей длиной 109 погонных метров. Нанесена разметка, смонтировано барьерное ограждение и установлены дорожные знаки.

В целях обеспечения безопасности перевозок школьников проведено обследование всех школьных автобусных маршрутов на территории Иловлинского муниципального района.

Одним из важных вопросов является создание условий для обеспечения жителей поселений района *услугами связи*. На территории района работает 25 отделения связи из 25. С 2013 года ФГУП «Почта России» проводятся мероприятия по оптимизации численности персонала и закрытия отделений. Принимая во внимание социальную значимость сельских отделений почтовой связи, администрацией района принимались меры о недопустимости их закрытия и следует отметить, что ни одно не закрылось.

Кроме ОАО «Ростелеком» на территории района работают 4 сотовых компании (Мегафон, Теле-2, МТС, Билайн). К сожалению, сотовая связь не во всех поселениях охватывает всю территорию. Но, работа по обеспечению услугами сотовой связи ведется. Так, в 2016 году по федеральной программе «Устранение цифрового неравенства» в х.Камышинский Сиротинского сельского поселения ПАО «Ростелеком» выполнил работы по строительству каналов связи и ввел в эксплуатацию оборудование. Новая точка доступа к сети Интернет даёт возможность бесплатно посещать 122 сайта и очень дешево пользоваться стабильным и достаточно быстрым каналом Интернет.

Обеспечение права граждан на информацию

Право граждан на получение информации через газету «Донской вестник» осуществлялось в соответствии с Законом РФ «О средствах массовой информации». В 2016 году в среднем газету выписывало 4055 семьи, при показателе в муниципальном задании 3700 экземпляров. Плотность подписки составила 12,3 экземпляра на 100 жителей района.

Газета «Донской вестник» выходит с периодичностью 2 раза в неделю (четверг 4 страницы, суббота – 8 страниц). Газета имеет высокий рейтинг среди районных газет области.

В 2016 году редакция газеты получила грант в размере 500 тысяч рублей для реализации в газете «Донской вестник» творческого проекта «Жить и работать на селе». Реализация проекта завершена 31 марта 2017 года. Согласно плану реализации проекта, в газете материалы размещались под рубриками «Правило рынка», «Бизнес на селе» и «Азбука предпринимательства». Работа над реализацией творческого проекта заключалась в подготовке материалов о проблемах развития потребительского рынка на территории Иловлинского муниципального района, работе по легализации предпринимательской деятельности с целью информирования читательской аудитории, формирования среди читателей газеты осознанного отношения к бизнесу, повышения престижа легального ведения предпринимательской деятельности. Также готовились материалы о фермерах, сельских предпринимателях, и тех, кто ведет свой бизнес на территории Иловлинского муниципального района, о людях, успешно занимающихся личным подсобным хозяйством. Подготавливались консультации по вопросам организации собственного бизнеса, программах самоорганизации и получения средств на открытие своего дела на селе.

Особое внимание газета уделяет пропаганде спорта, здорового образа жизни и досуга для молодежи, в 2016 году был проведен традиционный турнир по волейболу среди команд ДЮСШ на

кубок газеты «Донской вестник». Такая форма работы есть только в нашем районе.

Налажено тесное взаимодействие с районным краеведческим музеем, в газете публикуется краеведческий материал, материалы по истории и работе казачества.

В 2016 году главный редактор газеты «Донской вестник» А.А. Рыбцова и заведомо фотоиллюстраций А.А. Чеботарев участвовали в подготовке к выпуску календаря «Казачий край» на 2017-2018гг., а также в подготовке программ конно-спортивных праздников.

Еще одним значимым событием для учреждения в августе 2016 года стала регистрация сайта газеты как средства массовой информации – сетевого издания «ДОНСКОЙ ВЕСТНИК.РУ». Это самостоятельное издание, в котором размещаются как наиболее интересные материалы «районки», так и другие материалы, не выходявшие в газете. Готовит их коллектив учреждения. Ежедневная посещаемость сайта – от 90 до 190 человек.

Газета продолжает оставаться основным информатором населения. Здесь размещаются материалы по безопасности жизнедеятельности, информация ПФ, налоговой, ОВД, соцзащиты и т.д. Редакционный коллектив всегда помнит о том, что районная газета – не только информатор, но и воспитатель. С этой целью печатаются рассказы о людях труда, представителях разных профессий, об истории сёл и хуторов, о работе школ, культуры, о спортсменах, о тех событиях, которые происходят в районе.

Четвертый год работает сайт редакции, где выкладывается электронная версия газеты (donvestnik.ru). Это делает нашу газету доступнее для иногородних читателей, живущих вдали от своей малой родины, но интересующихся ее жизнью.

Предоставление муниципальных услуг и исполнение муниципальных функций.

Решение проблемы повышения качества и доступности государственных и муниципальных услуг, качества исполнения государственных и муниципальных функций является приоритетной задачей на текущем этапе развития системы государственного и муниципального управления как для Российской Федерации в целом, так и для Волгоградской области в частности.

МФЦ в Иловлинском муниципальном районе создан в форме автономного учреждения в декабре 2011г., а в апреле 2012г. уже принял первых заявителей. В АУ «МФЦ» соблюдены все установленные Правительством Российской Федерации требования к комфортности предоставления услуг: организована система «электронной очереди», созданы условия для заполнения форм документов. Для получения информации о предоставляемых услугах в зале ожидания установлены информационные стенды, работает «горячая линия» и сайт центра в сети «Интернет». В зале ожидания установлен терминал ОАО «Сбербанк России». Здание АУ «МФЦ» оборудовано охранной, пожарной сигнализацией. В 2011 - 2012 годах на создание МФЦ в Иловлинском муниципальном районе было направлено более 6 млн. рублей, в том числе из областного бюджета – 1,3 млн. рублей, из районного бюджета - более 5,4 млн. рублей.

В Иловлинском районе создана двухуровневая система МФЦ :

1 уровень - МФЦ, созданное в Иловлинском городском округе, соответствующий требованиям, установленным федеральным законодательством;

2 уровень – техническое открытие десяти территориально обособленных структурных подразделений МФЦ (далее – ТОСП).

Всего администрацией Иловлинского муниципального района по состоянию на 01.01.2017г. предоставляется 43 муниципальных услуг, 18 государственных услуг по переданным полномочиям, исполняется 11 муниципальных функций, по всем услугам и функциям разработаны и приняты административные регламенты. Поселениями района оказывается 183 муниципальных услуг и исполняется 15 функций, по которым также приняты административные регламенты.

Заклучено Соглашение между уполномоченным МФЦ и администрацией Иловлинского муниципального района, согласно которому на 01.01.2017 г. в МФЦ предоставляется 41 муниципальная услуга и 17 государственных услуг по переданным полномочиям, что составляет 95% от всего количества муниципальных и государственных услуг. Между АУ «МФЦ» и администрациями сельских поселений района заключены соглашения, согласно которым на 01.01.2017г. оказывается 95 услуг. Также АУ «МФЦ» заключило 10 соглашений с федеральными

органами исполнительной власти на предоставление 68 государственных услуг, 18 соглашений с региональными органами исполнительной власти на предоставление 129 государственных услуг.

Всего по состоянию на 01.01.2017г. оказывается 322 государственных и муниципальных услуги.

Соглашения о взаимодействии, фиксируют порядок документационного и информационного обмена, предельные сроки выполнения необходимых административных процедур и ответственность органов и МФЦ при предоставлении государственных и муниципальных услуг.

В МФЦ организовано 8 окон приема посетителей. В двух окнах ведется прием и назначение гражданам субсидий на оплату жилых помещений и коммунальных услуг. За 2016г. назначено 1491 пособий.

За 2016г. в АУ «МФЦ» :

- по государственным (федеральным и региональным) услугам обратилось 7114 заявителей;
- по муниципальным и по государственным (по переданным полномочиям) обратилось 2247 заявителей, из них

- по вопросам опеки и попечительства обратилось 314 заявителей;

- в области архитектуры и градостроительства обратилось 202 заявителя;

- в области жилищно- коммунального хозяйства - 4 заявителя;

- в области земельно- имущественных отношений - 319 заявителя;

- за выдачей копий архивных документов, за архивными справками - 417 заявителей.

В сфере организации предоставления муниципальных услуг в Иловлинском районе полностью выполнены требования федерального закона 210-ФЗ. По всем муниципальным услугам утверждены административные регламенты, все они размещены на Портале Губернатора Волгоградской области и в региональном Реестре государственных и муниципальных услуг Волгоградской области. Доля заявителей, удовлетворенных качеством предоставленных муниципальных услуг, от общего числа опрошенных заявителей составляет 100%.

Направление 2. Обеспечение безопасности населения района

Предупреждение чрезвычайных ситуаций

Вопросам предупреждения и ликвидации последствий чрезвычайных ситуаций, защите прав граждан на территории района уделяется самое пристальное внимание.

В целом 2016 году работа по защите населения и территорий носила упредительный характер и осуществляла решение возникших проблем. На все возникающие ЧС или их предпосылки принимались решения и нормативно-правовые акты, вырабатывались меры по минимизации ущерба и защите населения и территорий от последствий возможных ЧС.

Вопросы защиты населения и территорий решались с учетом сезонных угроз и опасностей. В течение года организовывалась работа по предупреждению и ликвидации последствий ЧС, в целях защиты населения в период подготовки к весеннему паводку, в течении всего пожароопасного периода проводились мероприятия по защите лесов и населенных пунктов от пожаров, принимались меры по недопущению гибели людей на водных объектах, на осенне-зимний период организовывались работы по борьбе с гололедом и снежными заносами.

В 2016 году на территории района зарегистрировано одна чрезвычайная ситуация, при которой были нарушены нормальные условия жизнедеятельности. (03 августа сильный ветер в районе ст.Качалино ущерб от которого составил более 130 тысяч рублей). Было организовано оформление документов как на МБОУ Качалинская СОШ №1, так и на объекты жилья, всего 26 семьям оказана единовременная материальная помощь, для целей восстановления поврежденной кровли.

При этом угрозы и предпосылки возникновения других чрезвычайных ситуаций регистрировались в течении года неоднократно, вводился режим повышенной готовности органов управления, сил и средств.

В целом за год с учетом складывающейся обстановки проведено 18 заседаний комиссии по предупреждению и ликвидации чрезвычайных ситуаций, том числе – 10 плановых и 8- внеплановых заседаний. Рассмотрено вопросов- 26. Из них: плановых- 12; внеплановых- 14.

В течении 2016 года отделом МП и делам ГО ЧС регулярно проводилось информирование населения через местную газету Донской вестник, а также с использованием памяток о правилах поведения на пожаре, при нахождении на водных объектах, мерах безопасности при эксплуатации бытовых электроприборов, поведения в период угрозы подтопления населенных пунктов и др., всего 7 памяток. Информирование населения района осуществлялось и с помощью администраций поселений, структурных подразделений администрации района, а также на полях официального электронного сайта администрации района в разделе «Защита населения»

Значительную роль в решении задач по защите населения и территорий от чрезвычайных ситуаций выполняет ЕДДС Иловлинского муниципального района, как орган повседневного управления в 2016 году функционировал под руководством отдела МП и делам ГО ЧС. В обязанности ее входит сбор и обмен информацией в случае экстренных ситуаций и происшествий, оперативное доведение информации до руководителей всех служб и организация взаимодействия служб района при ликвидации чрезвычайных ситуаций, и контроль восстановления нормальных условий жизнедеятельности людей. В 2016 году ЕДДС успешно справлялась со всеми стоявшими перед ней задачами.

В 2016 году отделом МП и делам ГО ЧС, кроме работы КЧС и ПБ района была непосредственно организована и обеспечена деятельность антитеррористической комиссии района (далее – АТК района). Заседаний АТК района было проведено 8, рассмотрено 17 вопросов. Под руководством отдела МП и делам ГО ЧС совместно с представителями ОМВД по Иловлинскому району проведено 29 обследований антитеррористической защищенности мест массового пребывания людей и объектов обеспечения жизнедеятельности с составлением актов проверки. План проверок (обследований) выполнен в полном объеме.

В очередной раз 2016 год отмечен повышенной пожароопасностью, так особый противопожарный режим действовал на территории с мая по октябрь отчетного года. При этом надо отметить, что не удалось избежать лесных пожаров, в районе поймы реки Дон на Трехостровской, Качалинской, Сиротинской, Озерской и Авиловской территориях. Прилагались значительные усилия сил и средств районного звена, а также неоднократно привлекалась техника соседних территорий и вышестоящих органов управления, в том числе ГУ МЧС России по Волгоградской области и ГБУ «Волгоградский лесопожарный центр». В результате созданной в районе группировки для целей пожаротушения все задачи по локализации и ликвидации очагов лесных и ландшафтных пожаров решались комплексно и в кратчайшие сроки. Несмотря на погодные условия, совместными усилиями удалось минимизировать последствия и ущерб от пожаров.

Для прикрытия от пожаров, с целью оперативного их тушения, населенных пунктов Качалинского с.п., Т-Островского с.п., Медведевского с.п. и Краснодонского с.п., в ст.Качалино, за счет средств Качалинского с.п. было отремонтировано и оборудовано здание школьной котельной под отделение пожарной части ПМЧ -87 ГКУВО (5 отряд ППС). Областным комитетом по обеспечению безопасности жизнедеятельности Волгоградской области выделено 2 пожарные машины. Создано 6 рабочих мест.

В 2016 году не удалось избежать заноса вируса африканской чумы свиней (АЧС) на свиноводческие объекты. В частности сотрудники администрации участвовали в ликвидации вируса в очаге заражения – племрепродукторе КХК АО Краснодонское. В период с 23 ноября по 23 декабря 2016 году выполнялись карантинные мероприятия.

Профилактика правонарушений, терроризма и экстремизма

Органами местного самоуправления сельских поселений района регулярно проводится профилактическая работа по усилению мер, направленных на предупреждение посягательств террористического характера. На подведомственных территориях и объектах – разъяснительная работа с населением, инструктаж с персоналом об усилении бдительности, обеспечении пожарной безопасности, правилах поведения в случае обнаружения бесхозных вещей, подозрительного поведения отдельных лиц, проверки подсобных помещений и территорий, активизирована работа добровольных народных дружин. На объектах образования, культуры, спорта, системах жизнеобеспечения населения обеспечивается выполнение мероприятий по усилению

антитеррористической защищенности подведомственных объектов, установлению и соблюдению пропускного режима.

В каждом поселении функционируют комиссии по профилактике правонарушений, разработаны и приняты программы, утверждены планы работы комиссий. Ежеквартально о проведенных мероприятиях Главы поселений представляют отчет в Межведомственную районную комиссию, с оценкой эффективности проведенных мероприятий. Статистика криминогенной ситуации в районе говорит о том, что в 2016 году на территории района количество зарегистрированных преступлений увеличилось по сравнению с 2015 годом на 1,6% и составило по состоянию на 01.10.2016г. 439 единиц.

К категории тяжких и особо тяжких отнесено 43 преступления, уменьшение к прошлому году составило 31%.



Одной из форм участия органов местного самоуправления в профилактике правонарушений является организация деятельности муниципальной казачьей дружины общей численностью 12 человек. Из общего количества : в Иловлинской – 8 человек, Озерской - 2 человека, Ширяевской – 2 человека. За 2016 год члены дружины приняли участие в 185 рейдах по охране общественного порядка, в 172 подворных и поквартирных обходах. С их участием составлено 125 административных протоколов, из них : за мелкое хулиганство - 22 протокола, за нарушение антиалкогольного законодательства - 82 протокола.

Совместно с инспекторами по делам несовершеннолетних члены дружины участвовали в 158 мероприятиях по предупреждению и профилактике правонарушений несовершеннолетними. Большую роль в защите интересов граждан, обеспечении правопорядка, профилактики правонарушений и преступлений на обслуживаемой территории играют силовые структуры, в том числе РОВД по Иловлинскому району. В течение прошедшего года с целью профилактики преступности на территории района, выявления лиц, склонных к совершению преступлений, нормализации обстановки в молодежной среде, повышения эффективности работы в борьбе с беспорядочностью, сотрудниками полиции проводилась отработка сельских поселений, осуществлялись комплексные оперативно-профилактические операции, в постоянном режиме проводился анализ состояния межнациональных и межрелигиозных отношений и т.д. В сотрудничестве с комиссией по делам несовершеннолетних регулярно проводится работа с неблагополучными семьями.

Географическое расположение Иловлинского района таково, что наряду с решением сложных задач предупреждения и ликвидации последствий чрезвычайных ситуаций, обеспечения правопорядка на территории района важным является и решение проблемы создания эффективно действующей системы обращения с отходами производства и потребления, вследствие их многообразия и всевозрастающего влияния на санитарно-экологическое состояние района. Основной проблемой в области обращения с ТБО является экологически безопасное их размещение.

С целью принятия эффективных мер в сфере обращения с отходами производства и потребления приняты следующие меры :

По ликвидации несанкционированных свалок и рекультивации земель, нарушенных в результате негативного воздействия отходов в 2016 году была организована работа по очистке и улучшению санитарного состояния населенных пунктов от мусора и несанкционированных свалок с привлечением коллективов предприятий, организаций, учреждений, ТОСов, граждан. На территории каждого поселения проводились поселенческие дни чистоты, в среднем по 5 субботников в каждом. Из общей площади, требуемой благоустройства, за отчетный период благоустроено около 25 тыс. кв. метров, высажено более 1 тыс. деревьев и кустарников. Также за отчетный период проведено 4 районных субботника и две акции «Чистый берег» и «Зеленые дороги». В каждом субботнике принимали участие в среднем более 1400 человек.

Жители района поддержали инициативу МЧС России по проведению акции «Чистый берег» по очистке берегов водоемов от мусора с привлечением общественных организаций, образовательных учреждений, работников муниципалитетов, работников системы МЧС. В акции приняли участие 308 человек. Очищено от мусора более 18 км. береговых зон вдоль рек Дон, Иловля, Бердия, Тишанка. Вывезено на площадки временного накопления отходов 204 куб. м. мусора. При проведении акции особое внимание уделялось излюбленным местам отдыха граждан. Периодически ведется информационная работа с населением о недопустимости сброса отходов в водоохраных зонах рек и водоемов. Так отделом природоохранных мероприятий природного парка «Донской» распространена листовка «Живи, река» с обращением к местным жителям позаботиться о чистоте реки Иловля и ее берегов, с просьбой не сваливать отходы и растительный мусор в водоохранной зоне.

Так же проведены субботники по приведению придорожных полос автомобильных дорог общего пользования федерального значения, участвовали 244 человека, очищено от сухостоя и мусора 40 км. придорожной полосы, вывезено 251 куб.м. мусора, собранно 7 куб.м. сухостойной древесины.

По организации материально-технического обеспечения сбора и вывоза коммунальных отходов на территории района постановлением администрации Иловлинского муниципального района от 27.12.2016г. № 1013 утверждена муниципальная программа «Обращение с твердыми коммунальными отходами на территории Иловлинского муниципального района Волгоградской области на 2017-2022 годы».

В рамках программных мероприятий создание еще 3-х площадок:

- Площадка временного накопления ТКО, Логовская площадка - земельный участок сформирован, оформлен.

- Кондрашевская площадка - земельный участок сформирован, оформлен, проведены работы по ограждению участка и обваловки. Не выполнены работы по исполнению твердого покрытия площадки.

- Качалинская площадка - находится в стадии оформления документов.

Всего жителей в районе 33311 человек, из них в многоквартирном секторе проживают 6120 человек, в частном секторе – 27135 человек. Обслуживаются организациями оказывающими услуги по вывозу отходов 7177 человек, 26078 человек услугой не охвачены, т.е. осуществляют вывоз ТКО самостоятельно.

В 2016 году общее количество мусоросборных точек (контейнерных площадок) у жилых домов, магазинов и рынков доведено до 115 ед. Ежедневный вывоз ТБО с территорий составляет 133 куб. метров.

В настоящее время специализированный транспорт используется на территории Иловлинского городского поселения, где деятельность по обращению с твердыми коммунальными отходами осуществляют ООО «Вторсырье» и МУП «Иловля ЖКХ» и МБУ «ХЭС ИМР», на территории Качалинского сельского поселения, где деятельность по обращению с твердыми коммунальными отходами осуществляет МУП «Качалинское». На территориях остальных сельских поселений Иловлинского муниципального района деятельность по обращению с твердыми коммунальными отходами осуществляют администрации сельских поселений, мусор вывозится трактором с тележкой. С населением ведется постоянная работа в части необходимости вывоза мусора в определенные места, закрытие не санкционированных свалок, необходимости оплаты за сбор и транспортировку мусора, посредством проведения собраний, размещения информации в периодической местной прессе. Постоянно уделяется внимание проведению рейдовых мероприятий территориальных административных комиссии по привлечению к административной ответственности лиц за нарушение правил благоустройства и правил обращения с отходами.

За 2016 год:

1. Получены лицензии на осуществление деятельности по сбору, транспортированию, обработке, утилизации, обезвреживанию, размещению отходов I-IV классов опасности МУП «Иловля ЖКХ», МБУ «ХЭС ИМР» и ООО «Вторсырье».

2. Создана площадка в Иловлинском городском поселении находится в эксплуатации в ООО «Вторсырье», отходы сортируются, прессуются и затем вывозятся на полигон находящийся в эксплуатации ООО «Экомастер» Волгоградского кластера.

3. Разработана схема удаления коммунальных отходов с территорий населенных пунктов Иловлинского муниципального района.

Направление 3. Дальнейшее социально-экономическое развитие района, улучшение инвестиционной привлекательности района

Основным направлением деятельности администрации района в улучшении социально-демографической ситуации : развитие рынка труда и обеспечение занятости населения района, а также формирование комфортной среды проживания

Демографическая ситуация.

Одним из основных направлений комплексного развития любой территории является стабилизация демографической ситуации.

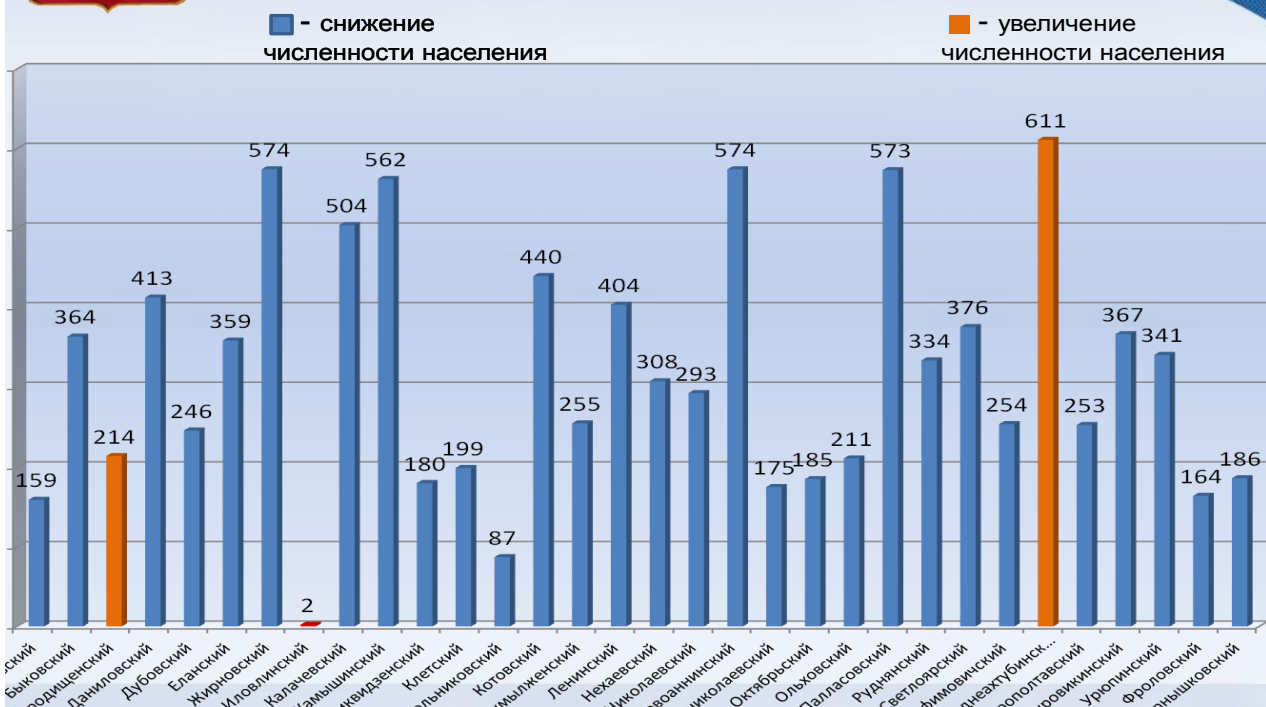
Следует отметить тот факт, что в Иловлинском районе 2013, 2014 и 2015 годах был достигнут прирост населения на 100 человек в год. В 2013 и 2014 годах в районе достигнут как естественный прирост населения (рожденных больше, чем умерших), так и миграционный прирост (приехало больше, чем уехало)

За предыдущие три года население района увеличивалось на 100 человек в год. По официальной отчетности Волгоградстата в 2016 году при снижении численности Волгоградской области на 10,7 тыс. человек (на 0,4%). (на 01.01.2017г.-2535,2 тыс. чел.), численность Иловлинского района практически осталась без изменения (минус 2 человека) Только в двух районах области (Среднеахтубинский и Городищенский) и в г. Волжский численность населения в 2016 году выросла. Иловлинский район занимает третье место по динамике численности населения по итогам 2016года .Снижение в других районах области от 87чел. (Котельниковский район) до 574чел. (Жирновский и Новоаннинский районы) . Данные показатели внушают оптимизм.

. На слайде видно как Иловлинский район выглядит в сравнении с другими районами области,



Изменение численности населения за 2016 год по районам области



А вот как по данным Волгоградстата сложились показатели по нашим поселениям



Численность населения района по состоянию на 1 января 2017 года по данным статистики составляет 33303 человек.

Улучшение жилищных условий

Положительное влияние на повышение уровня и качества жизни сельского населения оказала реализация долгосрочной областной целевой программы «Социальное развитие села». Благодаря реализации ее мероприятий за последние 10 лет были обеспечены жильем 262 сельских семей, которые получили сертификаты. Следует отметить, что у нас практически нет очереди для улучшения жилищных условий по программе социального развития села, а по программе «Молодая семья» в связи с проведением перерегистрации очереди и выдачи сертификатов сократилась в четыре раза! (с 240 человек до 58 человек). В 2016 году выданы сертификаты 27 семьям. Улучшение жилищных условий поможет решить две основные проблемы села: демографическую и кадровую.



Рынок труда

Социальное благополучие в районе во многом зависит от состояния рынка труда. Администрацией района придавалось особое значение улучшению ситуации на рынке труда. Ситуация на рынке труда в 2016 году во многом определялась процессами, происходящими в экономике района.

Структура возрастного состава населения района характеризуется следующим образом:

- в трудоспособном возрасте находится 49,2% населения,
- старше трудоспособного – 24 %.

Количество учтенных в статистическом регистре предприятий и организаций - 372 единиц, что больше 2015 года на 0,3%.

Из общего числа по видам экономической деятельности:

- сельское хозяйство – 56 единиц или 15,1% от общего числа;
- торговля и платные услуги - 53 единицы или 14,3%;
- образование - 50 единиц или 13,5%;
- государственное управление, обеспечение безопасности – 44 единицы или 11,9%.

Преобладающей формой собственности является частная, ее доля составляет 48,3%, на долю государственной и муниципальной приходится 35,5%.

В течение 2016 года ситуация на рынке труда менялась, уровень общей безработицы по методологии МОТ (международная организация труда) колебался в связи окончанием сезонных работ от 5,4% до 6,7%.

Уровень официально регистрируемой безработицы к концу 2016 года составил 1,6% от численности экономически активного населения. Официально зарегистрировано безработных на 1 января 2017

года - 389 человек, что к уровню 2015 года составило 82,6%. Данный показатель входит в перечень показателей областного ежеквартального мониторинга. Район находится на 16 месте.

В 2016 г. центром занятости населения Иловлинского района организовано и проведено 17 ярмарок вакансий. В ярмарках вакансий приняли участие 39 предприятий.

Из 667 безработных обратившихся в службу занятости Иловлинского района – 461 человек или 69,1% от обратившихся трудоустроены на предприятиях и организациях района. По данному показателю район находится на 13 месте в областном мониторинге. Лучшее значение у Фроловского района 76,2%, худшее – у Светлоярского - 50%.

Всего на реализацию мероприятий активной политики занятости населения в 2016 году направлено 1657 тысяч рублей, из них :

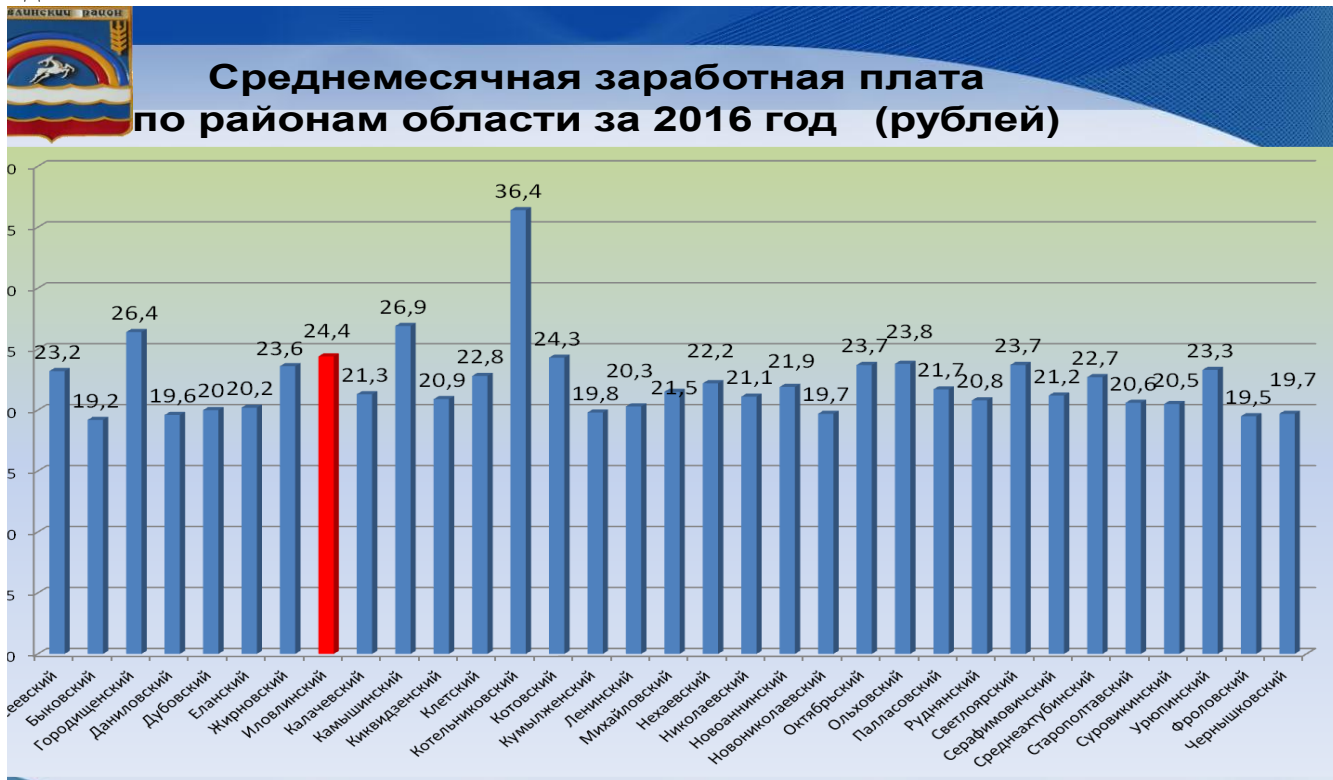
- трудоустроены на общественные работы – 176 безработных, всего выплачено средств 1063 тысяч рублей, из них за счет средств областного бюджета 245 тысяч рублей. Организация общественных работ дала возможность временно трудоустроиться сельским безработным не только в администрации сельских поселений и ТОСах, но и снизить уровень сезонной безработицы.

- 447 тысяч рублей финансовых средств были направлены на временное трудоустройство 116 подростков на летних каникулах, в т.ч. из областного бюджета 89 тысяч рублей. За счет областных средств (субсидия) принимали участие в совместной работе по организации временного трудоустройства Территориальные общественные самоуправления: ТОС «Крапивин», ТОС «Буденовский», ТОС «Авиловский», ТОС «Станица-1», ТОС «Центральный - 2009», ТОС «Озерки». Основными видами работ несовершеннолетних являлись: уборка и благоустройство территорий сельских поселений и территорий, прилегающих к памятникам участников ВОВ и братских могил, территории школ, детских садов, парков, работа с документами в библиотеках, архивах.

Доходы населения

Уровень жизни населения является важным показателем социальной стабильности любой территории. В 2016 году уровень денежных доходов в Иловлинском районе опережает величину прожиточного минимума на 22% и составляет 11590 рублей, в 2015 году опережал на 27%, а еще 10 лет назад был ниже почти на 15%.

Одним из основных индикаторов состояния экономики района является уровень заработной платы. По итогам 2016 года среднемесячная заработная плата составляет 24441 рублей, что больше уровня 2015 года на 7%. Информация по сельским районам области представлена на слайде



В отраслях экономики ситуация выглядит следующим образом :

- сельское хозяйство – 30294 рублей с ростом к уровню 2015 года на 3,7%;
- обрабатывающие производства - 26049 рублей с ростом к уровню 2015 года на 3%;
- транспорт и связь – 29340 рублей с ростом к уровню 2015 года на 10%;
- в государственном управлении и обеспечении военной безопасности (включая правоохранительные органы) - 25761 рубль. Уменьшение по сравнению с уровнем 2015 года составило 8,6%;
- в здравоохранении - 18865 рублей с ростом к уровню 2015 года на 9,1%.

Просроченная задолженность по заработной плате (по крупным и средним организациям) по данным Волгоградстата на 01 января 2017 года отсутствует.

Следует отметить тот факт, что официальные показатели среднемесячной заработной платы не всегда отражают реальную картину. Администрация района в 2016 году целях выполнения доведенного областной администрацией задания по количеству легализованных рабочих мест предпринимались действенные меры. Было проведено 24 заседания рабочей группы по снижению неформальной занятости и легализации серой заработной платы. В результате 166 человек зарегистрировались как индивидуальные предприниматели, с 335 работниками заключены трудовые договора. По данным статистики по состоянию на 01.01.2017года количество индивидуальных предпринимателей составило 704 человека или 104,6% к уровню прошлого года. Из них Глав К(Ф)Х 110человек . Это дало возможность району почти выполнить доведенное задание (план 514, факт - 501)

На величину уровня заработной платы оказывает влияние и тот факт, что работодатели, выплачивающие наемным работникам заработную плату ниже регионального минимума приглашаются на заседания комиссии по пополнению доходной части бюджета. За 12 месяцев 2016 года было заслушано 130 работодателей, из них по соблюдению регионального минимума заработной платы 34. В результате 54 наемным работникам заработная плата доведена до регионального минимума.

Отделом экономической политики проводится ежемесячный мониторинг уровня оплаты труда работников, работодателей - юридических лиц. Информация по мониторингу направляется в Комитет по труду и занятости населения Волгоградской области в электронной форме. По состоянию на 01.01.2017г. мониторингом охвачено 110 работодателей со среднесписочной численностью 3469 человек. Среднемесячная заработная плата составила на текущую дату 22987 рублей, среднее значение минимального размера оплаты труда составляет 9896 рублей (на 01.01.2016г. мониторингом было охвачено 78 работодателей со среднесписочной численностью 3410 человек.

Также проводится ежеквартальный мониторинг уровня оплаты работников, работающих у работодателей - физических лиц. На 01.01.2017г. мониторинг проведен по 148 работодателям - физическим лицам по 540 трудовым договорам.

По результатам всех индексаций и корректировок средний размер пенсии по Иловлинскому району на конец декабря 2016 года достиг 10748 руб.

Агропромышленный комплекс

Иловлинский район традиционно является аграрным, агропромышленный комплекс является важным сектором развития района и оказывает существенное влияние на его социальное и экономическое развитие, составляя более 80% в структуре валового производства продукции.

В 2016 году хозяйствами всех категорий Иловлинского района производство валовой продукции сельского хозяйства (по оперативной информации) составило более 8,6 млрд. рублей, с ростом к уровню прошлого года на 6,2%.

Основной целью всех уровней власти при реализации мероприятий по организации работы по импортозамещению при производстве продукции переработки в сельском хозяйстве является повышение привлекательности сельских территорий для жизни и работы, закрепления людей на селе, организации современной и комфортной инфраструктуры, позволяющей решать проблемы образования, здравоохранения и экономической безопасности.

Применяемая система сухого земледелия в отрасли растениеводства направлена на переход к севооборотам с короткой ротацией, совершенствованию структуры посевных площадей с оптимальным количеством паров, применению влагосберегающих и почвозащитных технологий, совершенствованию системы семеноводства и применению минеральных удобрений и химических средств защиты растений.

В аграрной экономике района сложился многоукладный характер, насчитывающий более 250 хозяйствующих субъектов. В структуре продукции сельского хозяйства удельный вес (30%) принадлежит малым формам хозяйствования на селе.

В сфере сельскохозяйственного производства на территории района функционирует 14 сельскохозяйственных предприятий и 98 крестьянских (фермерских) хозяйства, в том числе 73-растениеводы. Производством сельскохозяйственной продукции для реализации занято 2976 человек. Также на территории района насчитывается 6721 двор, ведущий личное подсобное хозяйство. Основные направления сельскохозяйственного производства – растениеводство (производство зерновых и масличных культур) и мясное животноводство. 76 % общей выручки занимает выручка от реализации продукции животноводства.

Наибольшую долю сельскохозяйственной продукции производят крупные с/х предприятия: 72 %- всего зерна, 92 % - мяса.

На 01.01.2017 года во всех категориях хозяйств Иловлинского муниципального района содержится КРС – 13662 гол., в том числе 7629 голов коров (110% к 2015г), свиней - 96,4 тыс. гол., овец и коз – 32257(104%) голов.

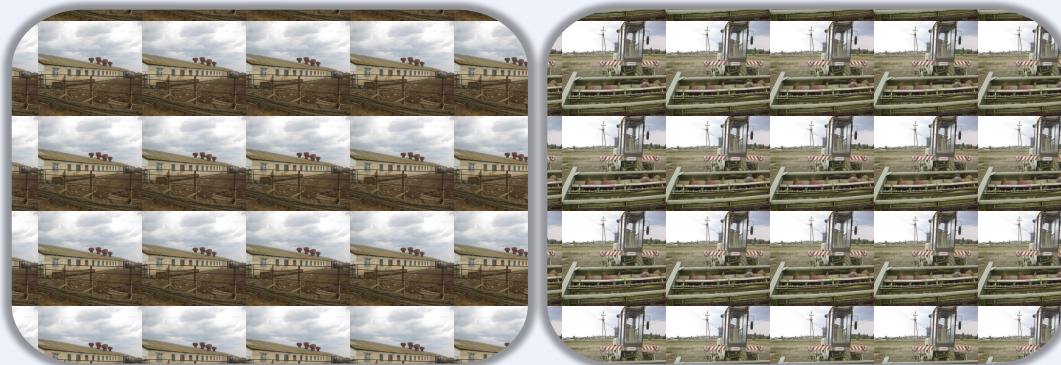
На 01.01.2017 года в личных подворьях района содержится КРС- 8,9 тыс. гол., в т. ч. коров – 5,3 тыс. гол.(111%), овец – 23,9 тыс. гол.(106%), свиней – 1,3 тыс. гол. Количество свиноголовья в ЛПХ уменьшилось по сравнению с 2015 годом в 2 раза.

Идёт активное наращивание поголовья скота в крестьянских (фермерских) хозяйствах. В 2015 – 2016 годах осваиваются три гранта, выделенные на развитие семейных животноводческих ферм К(Ф)Х Сучкова Александра Сергеевича, Емельяненко Николая Владимировича и Чичерова Вадима Валентиновича в сумме 25,2 млн. руб. На 2017 год заявлено три семейных животноводческих фермы и один начинающий фермер.

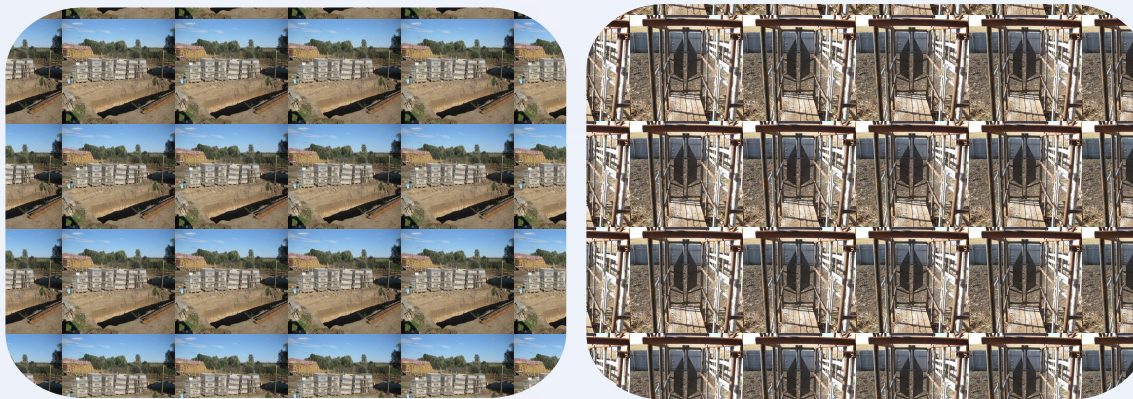




КФХ Емельяненко Н.В. Кондрашовское с.п.



КФХ Чичерова В.В. Авиловское с.п.



В 2016 году сельхозпроизводителями района использовалось пашни всего - 114,7 тыс. га. Посевная площадь составила - 60 тыс. га.(103,6% к 2015г), в том числе площадь зерновых культур - 40,4 тыс. га и масличных культур –19,6 тыс. га, площадь паров-42 тыс.га. Овощных культур собрано 15666 тонн или пятое место по области. В этом вопросе определенную роль сыграла работа, проведенная администрацией района с владельцами предприятий по производству овощей закрытого грунта.

Под урожай 2016 года сельхозпроизводителями проведена подкормка озимых культур на площади 7,5 тыс. га. Кроме того были проведены следующие обработки:

- химическая прополка против сорняков на площади - 18,6 тыс. га.;
- обработано от вредителей всего – 43,6 тыс.га,
- в том числе против клопа черепашки - 23,1 тыс. га.;

Семена – это основа отрасли растениеводства, поэтому под урожай 2016 года было высеяно более 1 480 тонн семян первой, второй репродукции и 250 тонн семян элиты.

В прошедшем году сельскохозяйственными предприятиями было подготовлено 50 тыс. га паров.

Под урожай 2017 г. в районе посеяно 40,0 тыс. га озимых, что на 18 тыс. га больше 2016 года. А всего запланировано посеять 57506 га зерновых (162% к 2016 году). С целью устранения недостатков в вопросах контроля за эффективным использованием земель на территории района, специалисты администрации совместно со специалистами администраций поселений вносят данные по использованию сельскохозяйственных земель в Государственную информационную систему мониторинга земель сельскохозяйственного назначения на территории Волгоградской области. Данные вносятся и обновляются регулярно в течении всего года. Создание Ситуационного центра налагает особую ответственность на руководителей сельскохозяйственных предприятий и крестьянских хозяйств по внесению необходимой информации о землях сельскохозяйственного назначения в систему, а также на руководителей и специалистов муниципальных образований за проверку внесенных данных, так как данная информация является объективным контролем производственной деятельности предприятий.

Для координации работы по вовлечению в сельскохозяйственный оборот неиспользуемых земельных участков сельскохозяйственного назначения была создана межведомственная комиссия (постановление администрации Иловлинского муниципального района Волгоградской области № 762 от 27.06.2011 г).

Всего комиссией в течении 2016 года обследовано 60 земельных участков, общей площадью 24193,9 га:

- из них выявлено неиспользуемых по целевому назначению - 28 участков, общей площадью 14793,5 га;

- выдано предписаний Россельхознадзором об устранении нарушений земельного законодательства и привлечены к ответственности владельцы и арендаторы семи участков площадью 1134,5 га. Остальные материалы находятся на рассмотрении. Результатом работы комиссии явилось введение дополнительно на 2017 год в севооборот 13870 га пашни. Данная работа будет продолжена и завершена в течении 2017 года.

Хозяйства района являются участниками Государственной программы «Развитие сельского хозяйства и регулирование рынков сельскохозяйственной продукции, сырья и продовольствия на 2013-2020 годы», предусматривающей оказание государственной поддержки. Сельхозтоваропроизводителям района из всех уровней бюджета за 2016 год оказано государственной поддержки в сумме 293,7 млн. руб., в том числе:

- для развития растениеводства 40 сельхозтоваропроизводителей района получили субсидии по несвязанной поддержке в области растениеводства в сумме 28,8 млн. рублей.

- на возмещение части затрат на приобретение элитных семян сельскохозяйственных культур в сумме – 2,0 млн. руб.;

- на поддержку племенного животноводства – 610 тыс. руб.;

- на возмещение части затрат на 1 килограмм реализованного молока - 150 тыс. руб.;

- на возмещение части затрат по наращиванию маточного поголовья овец – 512,3 тыс. руб.;

- сельхозтоваропроизводителями района получено субсидий на возмещение части затрат на уплату процентов по инвестиционным и краткосрочным кредитам (займам) – 244,8 млн. руб.

Осваивается грант, выделенный на развитие семейной животноводческой фермы в сумме 7,0 млн. руб.



В настоящее время оформлены документы на получение несвязанной поддержки в 2017 году по 33 сельхозтоваропроизводителям.

В результате вышеуказанной господдержки в 2016 году обеспечен рост основных параметров агропромышленного комплекса по отношению к 2015 году:

производство продукции растениеводства в хозяйствах всех категорий:

- производство зерна составило 73788 тонн, за аналогичный период прошлого года – 50100 тонн (индекс роста производства 47,3 %);
- производство овощей составило 15666 тонн, за аналогичный период прошлого года – 15169 тонн (индекс роста производства 3,3 %).



производство продукции животноводства в хозяйствах всех категорий:

- производство мяса в крестьянских (фермерских) хозяйствах и ЛПХ увеличилось на 1 % и составило 4340 тонны, за аналогичный период прошлого года – 4244 тонны; снижен индекс производства мяса в сельхозорганизациях на 0,2 % (производство мяса свинины и птицы составило 63785 тонн, за аналогичный период прошлого года – 63926 тонн), что обусловлено технологической цикличностью в КХК АО «Краснодонское» и АО «Птицефабрика Краснодонская»;

- производство молока составило 21723 тонны, за аналогичный период прошлого года – 21200 тонн (индекс роста производства 2 %);



Несмотря на рост производства снижается себестоимость производимой продукции в сельхозорганизациях. Так в 2016 г. она составила 5,1 млн. рублей (в 2015 г. -5,2 млн. рублей);

Рентабельность сельскохозяйственных организаций (с учетом субсидий) из-за роста цен на корма уменьшилась на 25 процентов и составила 3 %, за аналогичный период прошлого года – 4 %.

Среднемесячная заработная плата в сельскохозяйственных организациях увеличилась на 4,8 % и составила 26592 рубля, за аналогичный период прошлого года – 25374 рубля; в крестьянских (фермерских) хозяйствах на 20 % и составила 16110 рублей (2015 г. – 13388 рублей);

- растёт показатель по уплате налогов в консолидированный бюджет области в расчете на 1 га сельхозугодий. Так сельхозорганизациями уплачено в 2016 г. –893,3 рубля (2015 г. –648,0 рублей); крестьянскими (фермерскими) хозяйствами уплачено в 2016 г. –138,1 рублей (2015 г. –126,7 рублей);

- индекс производства продукции сельского хозяйства в хозяйствах всех категорий (в сопоставимых ценах) к предыдущему году составил 111,7 %.

В рамках реализации подпрограммы «Техническая и технологическая модернизация, инновационное развитие» в районе ведется постоянная работа по обновлению и модернизации машинотракторного парка. За 2016 год хозяйствами района приобретено сельскохозяйственной техники на сумму – 168 млн. рублей, в том числе :

шесть зерноуборочных комбайнов: Акрос-595 (4 ед.), Акрос-550, Дон-1500;

девять тракторов: К-700, Т-150 (2 ед.), МТЗ-12.21 (2 ед.), МТЗ-10.21 (4 ед.);

пять грузовых автомобилей;

47 единиц прицепного инвентаря.

На 2017 год намечено приобрести с/х техники на сумму 130 млн. рублей

В 2014 - 2016 году по программе Иловлинского муниципального района «Устойчивое развитие сельских территорий Иловлинского муниципального района на 2014-2017 г.г. на период до 2020 года» выполнены следующие мероприятия:

1. Произведена корректировка проектно-сметной документации "Поликлиника на 150 посещений в смену в п. Лог Иловлинского района Волгоградской области" с изменением мощности поликлиники на 100 посещений в смену в с. Лог Иловлинского муниципального района Волгоградской области, освоено субвенций в сумме 5,2 млн. руб.

2. Завершено строительство «заполотновской» части газопровода на станции Качалино протяженностью 4,106 км., общей стоимостью строительства 6,736 млн. руб.

3. Выполнены мероприятия по строительству объекта «Расширение системы газораспределения по ул. Советская в с. Александровка Иловлинского района Волгоградской области». Выполнен монтаж газопроводов среднего и низкого давления 0,257 км, установлен и обвязан газорегуляторный пункт типа УГРШ(К). Финансирование из средств федерального бюджета составило 0,490 млн. руб., из средств областного бюджета 0,276 млн. руб.

4. В 2016 году ввод и приобретения жилья, проживающих в сельской местности, молодых семей и молодых специалистов составил 540,4 кв.м, в т.ч. мероприятия по обеспечению доступным жильем молодых семей и молодых специалистов на селе – 346,3 кв. м.

Развитие предпринимательства и потребительского рынка

В число основных задач социально-экономической политики администрации района входит совершенствование предпринимательского климата, создание условий для устойчивого развития малого и среднего предпринимательства.

В районе зарегистрировано 827 субъектов малого предпринимательства (2015 год – 798): 704 индивидуальных предпринимателя (2015 год - 658), 12 акционерных обществ, 117 малых и микропредприятий. Всего в сфере малого бизнеса было занято 3904 человека, что составляет 24,7% от числа экономически активного населения района.

В отраслевой структуре субъекты малого предпринимательства распределены следующим образом: 38% составляют торговые предприятия, 5% - общественного питания, 23% - сельскохозяйственные, 11% - предприятия бытового обслуживания и 18% - платные услуги.

На территории Иловлинского муниципального района в начата работа по внедрению Стандарта развития конкуренции.

Определен уполномоченный орган по содействию развития конкуренции, образована рабочая группа и разработано положение о рабочей группе по внедрению на территории района Стандарта развития конкуренции.

Сформированы и утверждены перечни приоритетных и социально значимых рынков и разработан план мероприятий «Содействию развитию конкуренции в Иловлинском муниципальном районе Волгоградской области».

На 2017 год планируется дальнейшая работа в развитии конкуренции, проведение опросов о состоянии конкурентной среды на рынках товаров и услуг и мониторинг удовлетворенности качеством официальной информации о состоянии конкурентной среды и деятельности по созданию развитию конкуренции.

В целях создания условий по обеспечению защиты прав и интересов субъектов предпринимательской и инвестиционной деятельности администрацией района принимались меры по внедрению оценки регулирующего воздействия проектов муниципальных нормативных правовых актов и экспертизы муниципальных нормативных правовых актов, затрагивающих вопросы осуществления предпринимательской и инвестиционной деятельности:

- утвержден «Регламент сопровождения инвестиционных проектов по принципу «одного окна» на территории Иловлинского муниципального района Волгоградской области»;

- утверждено постановление администрации района «О мерах по внедрению оценки регулирующего воздействия проектов нормативных правовых актов администрации Иловлинского муниципального района, затрагивающих вопросы осуществления предпринимательской и инвестиционной деятельности»;

- Утвержден «Порядок проведения оценки регулирующего воздействия

проектов муниципальных нормативных правовых актов администрации Иловлинского муниципального района»;

- Утвержден «Порядок проведения публичных консультаций по проектам муниципальных правовых актов администрации Иловлинского муниципального района, затрагивающих вопросы осуществления предпринимательской и инвестиционной деятельности» .

Ежегодное повышение уровня материальной обеспеченности населения создает благоприятную конъюнктуру в розничной торговле и способствует росту ее товарооборота. Общий объем розничного товарооборота по организациям всех форм собственности за 2016 года составил 1,67 млрд. руб. с ростом к уровню прошлого года на 11,3 %. Товарооборот в расчете на душу населения по району составил – 50,1 тыс. рублей.

По состоянию на 01.01.2017 года потребительский рынок Иловлинского муниципального района объединяет около 136 малых предприятий юридических лиц и 691 предпринимателей из числа хозяйствующих субъектов. В сфере торговли, общественного питания и бытовых услуг работает более трех тысяч человек.

В настоящее время в районе функционируют 257 торговых точек, из них: 152- продовольственных, 72 - промышленных, 33 – товары повседневного спроса и 1- универсальный рынок на 125 торговых мест.

59 - предприятий общественного питания и 81 - предприятие бытового обслуживания.

На территории Иловлинского района осуществляет свою деятельность «Иловлинское районное потребительское общество» в ее систему входят: 11 магазинов торговой площадью 715 кв.м., 1 лавка на дому, 4 предприятия общественного питания на 180 посадочных мест и 1 универсальный рынок на 125 торговых мест. Общий товарооборот по предприятию за 2016 год составил 48,0 млн. руб., оборот общественного питания - 12,3 млн. руб., объем производства составил 198 тонн (около 8 млн. руб). Доля товарооборота предприятий райпо в общем товарообороте района составила 3,6 %.

Сфера услуг общественного питания за годы реформ претерпела существенные изменения и доказала в целом свою высокую мобильность и конкурентоспособность, особенно эта ниша пользуется спросом у частного бизнеса. Товарооборот отрасли услуг общественного питания за 2016 год составил 50,1 млн. рублей. На территории района функционируют 59 объектов общественного питания, из них: 40 - общедоступной сети на 1417 посадочных мест и 19- закрытой сети на 1258 посадочных мест.

Объем платных услуг в 2016 году составил 755,9 млн. рублей, наибольшую долю в объеме платных услуг занимают жилищно- коммунальные услуги (76%). Объем платных услуг на одного жителя района составил 22,7 тыс. рублей. Из общего объема платных услуг бытовые услуги составили 33,8 млн. рублей.

Рынок бытовых услуг в Иловлинском муниципальном районе представлен 2 предприятиями юридических лиц (ООО «Стройдом», МУП «Бытсервис») и 83 индивидуальными предпринимателями. Удельный вес частных предприятий в сфере БОН населения Иловлинского муниципального района составляет более 95 % от общего количества, однако их деятельность не в полной мере отражена в данных учета территориального органа федеральной службы государственной статистики, что не позволяет объективно оценить развитие рынка бытовых услуг в районе. В отрасли работает муниципальное унитарное предприятие «Бытсервис», объем выполненных работ предприятия за 2016 год составил – 8,5 млн. рублей. На предприятии работают 26 человек.

На территории района ими открыто 3 комплексных приемных пунктов с набором востребованных видов услуг, мини-цех по изготовлению ритуальных принадлежностей, объем производства составил – 228 тыс. руб., оборот от торговли за 2016 год составил 3,9 млн. рублей.

Инвестиционная привлекательность.

Основной целью инвестиционной политики муниципального образования «Иловлинский район» является обеспечение экономического подъема района за счет привлечения инвестиций в эффективные и конкурентоспособные производства и отрасли хозяйства.

В целях решения данной задачи отделом ЭП в 2015 году начата и в 2016 году продолжена работа по внедрению муниципального стандарта по улучшению инвестиционной привлекательности Иловлинского муниципального района.

Решением инвестиционного совета Иловлинского муниципального района (протокол № 2 от 21.08.2015г.) утвержден «План мероприятий по внедрению муниципального стандарта по улучшению инвестиционной привлекательности Иловлинского муниципального района».

Одним из важнейших элементов в решении поставленной задачи является повышение информационной открытости района для инвесторов, создание инвестиционно-привлекательной среды, улучшение инвестиционного имиджа и расширение межрегионального взаимодействия в привлечении инвестиций.

Устойчивое состояние и успешное развитие района во многом зависит от инвестиционной привлекательности муниципального района. И одним из главных направлений в этой сфере в 2016 году являлось внедрение успешных практик муниципального стандарта инвестиционной привлекательности. В соответствии с рекомендацией Комитета экономики Волгоградской области от 22.12.2016г. № 07-09-01-08/707 администрацией разработан и утвержден распоряжением № 161-п от 30.12.2016г. «План мероприятий по внедрению муниципального стандарта по улучшению инвестиционной привлекательности Иловлинского муниципального района (на основе анализа Атласа лучших практик) на 2017 год, включающий 23 практики (из них выбраны для внедрения 19 практик. Уже внедрены 15 практик, планируются до 01.07.17. - 4 практики.

Одним из важнейших элементов в решении поставленной задачи является повышение информационной открытости района для инвесторов, создание инвестиционно-привлекательной среды, улучшение инвестиционного имиджа и расширение межрегионального взаимодействия в привлечении инвестиций.

Во исполнение «Плана мероприятий по внедрению муниципального стандарта...» приняты следующие меры :

№ п/п	Наименование выбранной практики	информация о внедрении
1	Разработка документа стратегического планирования в области инвестиционной деятельности на территории муниципального образования	Утверждена «Стратегия социально-экономического развития Иловлинского района до 2025 г» (постановление АИМР от 30.12.2016 г. № 1034).
2	Разработка и размещение в открытом доступе инвестиционного паспорта муниципального образования	Разработан и размещен на сайте администрации района . Раздел «Инвестиционная привлекательность»
3	Принятие комплекса нормативных актов, устанавливающих основные направления инвестиционной политики муниципального образования и развития малого и среднего предпринимательства	Утверждено «Положение «Об инвестиционной деятельности на территории Иловлинского муниципального района Волгоградской области» (постановление АИМР № 816 от 17.06.2013г.)
4	Организация сопровождения инвестиционных проектов по принципу «одного окна»	Утвержден Регламент сопровождения инвестиционных проектов по принципу «одного окна»(постановление АИМР от 27.08.15. № 828)
6	Внедрение системы оценки регулирующего воздействия проектов муниципальных нормативных правовых актов и экспертизы действующих муниципальных нормативных правовых актов, регулирующих вопросы, связанные с осуществлением предпринимательской деятельности	<p>Определен уполномоченный орган, ответственный за внедрение оценки ОРВ (постановление АИМР № 745 от 11.08.15.)</p> <p>Утвержден « Порядок проведения ОРВ НПА администрации Иловлинского муниципального района (постановление АИМР № 856 от 10.09.2015 г)</p> <p>Утвержден « Порядок проведения публичных консультаций по проектам НПА администрации Иловлинского муниципального района (постановление АИМР № 857 от 10.09.2015 г.)</p>

7	Утверждение процедуры реализации проектов с использованием механизма муниципально- частного партнерства	<p>Определено структурное подразделение, ответственное за развитие МЧП в рай-оне .(постановление АИМР № 527 от 8.06.2016г.)</p> <p>Утверждено «Положение об участии Иловлинского муниципального района в муниципально - частном партнерстве» (постановление АИМР № 528 от 28.06.2016г.)</p>
8	Ежегодное инвестиционное послание Главы муниципального образования с принятием инвестиционной декларации (инвестиционного меморандума)	Размещены на сайте администрации района в <u>Разделе</u> Инвестиционная привлекательность
9	Утверждение и публикация ежегодно обновляемого Плана создания объектов необходимой для инвесторов инфраструктуры в муниципальном образовании и порядка предоставления информации для размещения на Инвестиционной карте субъекта	<p>Разработан, утвержден и размещен на сайте администрации района (постановление АИМР от 23.09.2016. № 727)</p> <p><u>Раздел</u> Инвестиционная привлекательность</p>
10	Организация специализированного интернет- ресурса муниципального образования об инвестиционной деятельности, обеспечивающего канал прямой связи органов местного самоуправления с инвестором	Создан раздел «Инвестиционная привлекательность» на главной странице официального сайта администрации Иловлинского района
11	Формирование системы информационной и консультационной поддержки и популяризация предпринимательской деятельности, в том числе на базе многофункциональных центров предоставления государственных и муниципальных услуг	<p>В соответствии с Планом мероприятий</p> <p>(распоряжение АИМР от 30.12.2016. № 161-п) в срок до 01.07.2017.</p>
12	Создание общественного совета по улучшению инвестиционного климата и развитию предпринимательства при Главе муниципального образования	<p>Создан Инвестиционный совет</p> <p>(постановление АИМР от 14.07.2015 г. № 647)</p>
14	Создание структурного подразделения для управления деятельностью по улучшению инвестиционного климата	<p>Определен орган, ответственный за координацию работы в сфере инвестиций (распоряжение АИМР от 22.10. 2015 г. № 163-п)</p> <p>- Определен инвестиционный уполно-моченный (постановление АИМР от 15.12.11. № 1543)</p>
15	Формирование системы управления земельно-имущественным комплексом, соответствующей инвестиционным приоритетам муниципального образования	<p>В соответствии с Планом мероприятий</p> <p>(распоряжение АИМР от 30.12.2016. № 161-п) в срок до 01.07.2017.</p>
16	Формирование доступной инфраструктуры для размещения производственных и иных объектов инвесторов	В информационной системе ГАС-Управление размещена информация о 6 инвестиционных площадках
17	Обеспечение присутствия на территории муниципального образования институтов развития и объектов финансовой инфраструктуры	<p>На территории района находятся :</p> <ul style="list-style-type: none"> - дополнительные офисы Сбербанка и Россельхозбанка - 3 кредитных потребительских кооператива - 7 представительств страховых компаний
18	Проведение мероприятий по сокращению сроков и финансовых затрат на прохождение разрешительных процедур в сфере земельных отношений и строительства при реализации инвестиционных проектов на территории муниципальных образований района	<p>В соответствии с Планом мероприятий</p> <p>(распоряжение АИМР от 30.12.2016. № 161-п) в срок до 01.07.2017.</p>
19	Включение в перечень услуг, предоставляемых на базе многофункциональных центров предоставления государственных и муниципальных услуг, услуг, связанных с разрешительными процедурами в предпринимательской деятельности, а также в сфере поддержки субъектов малого и среднего предпринимательства	<p>На базе МФЦ района оказывается :</p> <ul style="list-style-type: none"> - 82 государственные услуги, из них связанных с разрешительными процедурами в сфере малого предпринимательства - 21. - 68 муниципальных услуг, из них связанных с разрешительными процедура-- ми в сфере малого предпринимательства - 28
21	Формирование земельных участков, которые могут быть предоставлены субъектам инвестиционной и предпринимательской деятельности за счет не востребованных долей	<p>За 2015-2016 годы проведено межевание и признаны муниципальной собственностью 9,475 тыс. га, в т.ч. :</p> <ul style="list-style-type: none"> - в Иловлинском ГП -1,728 тыс. га - в Трехостровском СП- 1,928 тыс.га) - в Медведевском СП - 2,609 тыс.га - в Сиротинском СП -3,210 тыс.га.

23	Обеспечение профессиональной подготовки и переподготовки должностных лиц, ответственных за привлечение инвестиций и поддержку предпринимательства	В соответствии с Планом мероприятий (распоряжение АИМР от 30.12.2016. № 161-п) в срок до 01.07.2017.
----	---	--

В реестре инвестиционных проектов Волгоградской области в системе ГАС «Управление» систематически актуализируется информация :

- о наличии инвестиционных площадок;
- о реализуемых на территории района инвестиционных проектах;
- об исполнении инвестиционных проектов.

В целях организации взаимовыгодного сотрудничества Иловлинского муниципального района и субъектов частного предпринимательства в реализации социально значимых инвестиционных проектов и программ подготовлена нормативно-правовая база по процедуре реализации проектов с использованием механизма муниципально-частного партнерства. Целью партнерства является привлечение частных инвестиций для решения вопросов, отнесенных к полномочиям муниципальных органов.

В муниципальном образовании имеется значительный потенциал для привлечения инвесторов. Инвестиционную привлекательность Иловлинского района определяют следующие факторы :

- Район имеет разветвленную транспортную сеть. По территории района через ж/д станцию Колоцкий проходит железная дорога, которая расходится в двух направлениях : на Саратов и на Москву.

По территории Иловлинского района проходит федеральная автомобильная дорога «Каспий» М-6 Москва-Волгоград, которая соединяет район с г.Волгоградом. Также по территории района с юга на северо-восток проходит автодорога регионального значения "Иловля-Чернозубовка–Александровка–Ольховка", протяженностью 36 км.

Практически до каждого населенного пункта района (за исключением отдаленных задонских хуторов с численностью населения до 200 человек) имеются дороги с твердым покрытием.

- В районе имеются месторождения полезных ископаемых, известняков и доломитов, песчаников, гравия, глин легкоплавких, нерудного сырья, сырья для керамического кирпича

- По территории района протекают две реки, одна из которых р. Дон, что создает благоприятные условия для отдыха, туризма, рыбалки.

В части взаимовыгодного сотрудничества Иловлинского муниципального района и субъектов частного предпринимательства в реализации социально значимых и инвестиционных проектов и программ в 2016 году отделом ЭП подготовлена и утверждена процедура реализации проектов с использованием механизма муниципально-частного партнерства. Целью партнерства является привлечение частных инвестиций для решения вопросов, отнесенных к полномочиям муниципальных органов.

Подготовлены и утверждены постановления администрации района :

- «О развитии муниципально-частного партнерства на территории Иловлинского муниципального района (постановление администрации района от 16.06.15. № 503)

- «О создании Совета по развитию муниципально-частного партнерства в Иловлинском муниципальном районе» (постановление администрации района от 23.06.15. № 547)

- «Об утверждении Положения об общих принципах организации муниципально-частного партнерства в Иловлинском муниципальном районе» (постановление администрации района от 26.06.15. № 560)

- «Об утверждении «Плана мероприятий по развитию муниципально-частного партнерства в Иловлинском муниципальном районе на 2015 год»

(постановление администрации района от 29.06.15. № 567)

Финансовая система и бюджет

Главным инструментом проведения в 2016 году социальной, финансовой и инвестиционной политики на территории муниципального образования является районный бюджет.

Проект бюджета муниципального образования «Иловлинский район» на 2016 год и на плановый период 2017 и 2018 годов», документы и материалы, представляемые одновременно с ним, внесены в Иловлинскую районную Думу в установленный срок .

Бюджет утвержден решением Иловлинской районной Думы от 18.12.2015г. №20/117 «О районном бюджете на 2016 год и на плановый период 2017 и 2018 годов».

В целях организации исполнения бюджета по расходам бюджета и источникам финансирования дефицита бюджета и соблюдения требований ст.217 БК РФ было проведено 15 заседаний Иловлинской районной Думы по внесению изменений и дополнений в решение Иловлинской районной Думы от 18.12.2015г. № 20/117 «О районном бюджете на 2016 год и на плановый период 2017 и 2018 годов».

Общий объем доходов консолидированного бюджета Иловлинского района составил 618,9 млн.рублей при плановых назначениях 639,8 млн. рублей.

По состоянию на 1 января текущего года в консолидированный бюджет муниципального района поступило собственных налоговых и неналоговых доходов в сумме 245,2 млн. рублей при утвержденных плановых годовых назначениях – 240,2 млн. рублей, или 102,1%

В рамках проведения эффективной политики в области доходов проводился комплекс мер, направленный на формирование устойчивой собственной доходной базы и создание стимулов по ее наращиванию, поддержание оптимальной налоговой нагрузки.

Из полученных районом в 2016 году доходов 39,7% составили налоговые и неналоговые доходы бюджета. В данном случае можно говорить о значительном финансовом результате, аналогичный сопоставимый показатель 2015 года превышен на 15,2 млн. рублей.

Основным источником доходной базы консолидированного бюджета являются налоговые доходы. Доля их в общем объеме собственных доходов консолидированного бюджета в 2016 году составляет чуть менее 90% или 218 млн.рублей, доля неналоговых доходов – чуть более 11%, или 27,2 млн.рублей. Рост поступления налоговых доходов по сравнению с поступлениями 2015 года составил 14,4 млн.рублей. Поступление налога на доходы физических лиц с территории Иловлинского муниципального района по нормативу 100% за 2016 год к 2015 году составило 104,2% . (дополнительный норматив отчислений предоставляемого из областного бюджета НДФЛ с 53,1% в 2014 году до 50,59% в 2015 году 46,32% в 2016 году).

Положительная динамика наблюдается в 12 поселениях из 14. Более чем на 20% увеличены поступления в Качалинском, Озерском и Трехостровском поселениях. Более чем на 10% увеличены поступления в Медведевском и Ширяевском СП.

В рамках реализации Плана мероприятий по повышению собираемости налоговых и неналоговых доходов в 2016 году проведена работа по сокращению налоговой задолженности. В целом за 2016г. состоялось 271 заседание комиссий, из них в поселениях - 245. Было приглашено 192 юридических лиц, 104 индивидуальных предпринимателей, 2275 физических лиц, из них присутствовало на комиссии - 131 юридических лиц, 77 индивидуальных предпринимателей, 1332 физических лиц, что в итоге составило 60% от приглашенных. Результатом работы комиссий стало дополнительное поступление в бюджет района более 7 млн. рублей, в том числе за счет :

- за счет увеличения налоговой базы по НДФЛ – 84 тыс. рублей, по земельному налогу – 396 тыс. рублей, по налогу на имущество физических лиц – 137 тыс. рублей, в государственные внебюджетные фонды – 142,6 тыс. рублей;

- за счет погашения задолженности по НДФЛ – 2,77 млн. рублей, по земельному налогу – 1,02 млн. рублей, по налогу на имущество физических лиц- 29,9 тыс. рублей, по транспортному налогу – 1,05 млн. рублей, арендной плате на землю – 972 тыс. рублей.

Бюджетная политика в области расходов была направлена на оптимизацию и повышение эффективности бюджетных расходов. В тоже время бюджет района продолжает оставаться социально-ориентированным, львиная доля расходов предусматривает выполнение социальных обязательств перед населением.

Общий объем расходов консолидированного бюджета Иловлинского района составил 616,9 млн.рублей при плановых назначениях 662 млн. рублей.

В целях развития инструментов программно-целевого управления, создания условий, обеспечивающих взаимосвязь методов бюджетного и стратегического планирования в

2016 году продолжалась работа отраслевых отделов администрации района по переходу на формирование бюджетных расходов, формируемых в рамках целевых программ.

Ведется реестр муниципальных программ администрации Иловлинского муниципального района. В 2016 году действовало 24 муниципальных программы, на реализацию мероприятий которых в бюджете района было запланировано 167087,98 тыс.рублей, фактические расходы составили 157718,3 тыс. рублей.

Из общего количества программ у 10 программ 2016 год был первым годом реализации, для 6 программ 2016 год был последним годом реализации.

На основании предоставленных отчетов исполнителями-координаторами программ ежегодно проводится оценка их исполнения. На основании представленных отчетов отделом экономической политики готовится отчет об эффективности реализации муниципальных программ, который предоставляется в составе пакета документов при формировании проекта бюджета на очередной финансовый год для дальнейшего финансирования программ.

В целом по консолидированному бюджету района показатель доли расходов бюджета, формируемых в рамках целевых программ составляет в 2016 году 79,7%. При этом доля таких расходов по районному бюджету -более 84,8%, по поселениям района- чуть более 53%.

В целях методологического обеспечения реализации муниципальных программ разработаны и утверждены:

- Порядок проведения и критериях оценки эффективности реализации муниципальных программ Иловлинского муниципального района Волгоградской области (постановление администрации района от 26.12.2015г. № 1243)

Одним из механизмов повышения эффективности использования средств местного бюджета является муниципальный заказ, который формируется на конкурсной основе.

Всего за 2016 год по Иловлинскому муниципальному району было закуплено товаров, выполнено работ, оказано услуг на сумму 159,4 млн. рублей.

Заказчиками Иловлинского муниципального района было проведено 59 аукциона в электронной форме на общую сумму 27 145,60 тыс. рублей, что составило 17,03% от общего объема закупок.

В соответствии со статьей 72 Федерального закона 44-ФЗ «О контрактной системе в сфере закупок товаров, работ, услуг для обеспечения государственных и муниципальных нужд» заказчиками Иловлинского муниципального района были произведены закупки путем запроса котировок на сумму 2 219,60 тыс. рублей, что составило 1,39 % от общего объема закупок за 2016 год.

В сравнении с 2014-2015г. в отчетном 2016 году произошел рост по закупкам, проведенных в форме электронного аукциона, согласно статьи 59 Федерального закона 44-ФЗ «О контрактной системе в сфере закупок товаров, работ, услуг для обеспечения государственных и муниципальных нужд». Данный рост произошел за счет заключения контрактов на выполнение строительно-монтажных работ объекта «Техническое перевооружение котельной х. Медведев Иловлинского района Волгоградской области», на капитальный ремонт спортивного зала МБОУ Кондрашовская СОШ.

При этом общий объем закупок в 2016 г. значительно ниже аналогичного показателя за 2015 г. ввиду меньшего количества ассигнований на оплату государственных (муниципальных) контрактов на поставку товаров, выполнение работ, оказание услуг для государственных (муниципальных) нужд.

Общая экономия бюджетных средств при закупках для муниципальных нужд путем проведения конкурсных процедур в 2016 году составила 2 571,90 тыс. рублей. В 2015 году общая экономия бюджетных средств при закупках для муниципальных нужд путем проведения конкурсных процедур составила 4 572,50 тыс. рублей, что выше уровня 2016 года на 77,78%.

Управление имуществом

В условиях постоянного дефицита бюджета и снижения доли собственных доходов перед Администрацией муниципального района стоит задача эффективного управления муниципальной собственностью. В 2016 году продолжалась работа по повышению эффективности использования имущества и земельных ресурсов, так как от того насколько эффективно буду

использоваться имеющееся муниципальное имущество зависит получение собственных доходов, направляемых на реализацию полномочий органами местного самоуправления.

Прежде всего, это: наиболее полное и эффективное использование муниципального имущества и земельных участков, заключение новых договоров аренды, увеличение поступления арендной платы, а также «освобождение» от «непрофильного имущества».

Для достижения плановых показателей отделом проведена следующая работа.

Начисленная сумма арендной платы по договорам аренды за земельные участки на 2016 год составляет 16423,88 тыс.рублей, аналогичный показатель за 2015 год 17160,18 тыс. руб., с учетом городского поселения.

Планируемые показатели поступлений по арендной плате в районный бюджет за 2016 год, утверждённые Решением Иловлинской районной Думой, составили 13202,9 тыс.рублей, в т.ч.: за земельные участки, государственная собственность на которые не разграничена, - 10965,8 тыс.рублей и земельные участки, находящиеся в муниципальной собственности Иловлинского муниципального района – 2237,1 тыс. рублей.

Фактические поступления в районный бюджет от аренды земельных участков за 12 месяцев 2016 г. с учетом взыскания задолженности по арендной плате за прошлые годы составили 13564,7 тыс. рублей, в т.ч.: за земельные участки, государственная собственность на которые не разграничена, - 11327,6 тыс.рублей и земельные участки, находящиеся в муниципальной собственности Иловлинского муниципального района – 2237,1 тыс. рублей, что составляет 102,7 % от планового показателя.

Кроме того отделом за 2016 год было уточнено 457 невыясненных платежей на общую сумму 1344,013 тыс. рублей, в том числе 125 платежа за период 2011-2014 годы.

Администрацией Иловлинского муниципального района проводится большая работа по пополнению доходной части бюджета за счет продажи земельных участков. Всего в 2016 году заключено 35 договоров купли-продажи земельных участков на общую сумму 3164,0 тыс. рублей.

Общая сумма поступлений в районный бюджет от продажи земельных участков за 2016 год составила 2727,7 тыс.рублей, что составляет 100,4 % от планового показателя..

Еще одним способом пополнения доходной части бюджета является предоставление в аренду муниципального имущества. Отделом ведется постоянная работа по предоставлению в аренду муниципального недвижимого имущества, на 01.01.2017 года заключено 8 договоров аренды муниципального имущества с общей площадью 1620,0 кв.м.

Начисленная сумма арендной платы по договорам аренды на 2016 год составляет 1079,7 тыс.рублей.

Фактические поступления в районный бюджет от аренды муниципального имущества за 12 месяцев 2016 г. составили 991,8 тыс.рублей, что составляет 99,2 % от планового показателя.

С целью выполнения поставленных перед отделом задач в 2016 году продолжалась работа по реализации «непрофильного имущества», в результате которой были проведены Администрацией Иловлинского муниципального района 3 аукциона по продаже неиспользуемого муниципального имущества, от реализации которого в районный бюджет поступило 551,7 тыс. руб., в т.ч.:

- нежилое здание – школа, расположенное по адресу: Волгоградская область, Иловлинский район, х. Песчанка, ул. Центральная, д. № 23;
- нежилое здание – школа, расположенное по адресу: Волгоградская область, Иловлинский район, хутор Хмелевской, ул. Школьная, дом № 30;
- нежилое здание, расположенное по адресу: Волгоградская область, Иловлинский район, село Чернозубовка, пер. Школьный, дом № 3

Проведено 70 аукционов по заключению договоров аренды земельных участков, а также распространено в средствах массовой информации 84 сообщений о наличии земельных участков, что дало положительные результаты.

В 2016 году был принят из Федеральной собственности в муниципальную земельный участок площадью 2800000 кв.м. из категории земель:земли промышленности

Количество заключенных договоров аренды земельных участков по состоянию на 01.01.2016 г. составляет 1815 шт., из них заключено в 2016 году – 155 шт.

С целью выполнения приоритетных задач и направлений социально-экономического развития муниципальных образований, администрацией муниципального района разработана муниципальная

программа «Повышение эффективности управления муниципальным имуществом и землей на 2014-2018 годы». На выполнение мероприятий программы из районного бюджета было направлено 129 тыс. рублей.

В 2016 году была продолжена работа по введению всей базы данных арендованных земельных участков в программный комплекс «SAUMI», эта работа позволяет иметь полный учет заключенных договоров аренды земельных участков и эффективно работать с должниками по уплате арендной платы за земельные участки. По результатам данной работы на 5 заседаниях комиссии по пополнению доходной части бюджета были заслушаны 84 должника по арендной плате за земельные участки, сумма задолженности по которым составляет 1168,4 тыс. руб., из них 71 арендатор добровольно внесли задолженность на сумму 972,6 тыс.руб. По остальным арендаторам ведется претензионно-исковая работа по взысканию задолженности.

За 12 месяцев 2016 года к должникам предъявлено 26 претензий на сумму 2030,0 тыс.руб., добровольно оплачено по 10 претензиям на сумму 766,0 тыс.руб., направлено 8 исковых заявлений в суд на взыскание задолженности в сумме 830,00 тыс.руб., из них рассмотрены и удовлетворены 3 иска на сумму 291,0 тыс. руб. Судебными приставами взыскано по решению суда 186,0 тыс рублей за 2016 год.

Направление 4. Обеспечение жителей района гарантированными Конституцией РФ правами на получение социальных услуг в области образования, социального обеспечения, участия в культурной и спортивной жизни района

Повышение качества муниципального управления

Администрация Иловлинского района осуществляет свою деятельность в соответствии с Федеральными законами от 06.10.2003 №131-ФЗ «Об общих принципах организации местного самоуправления в Российской Федерации», от 02.03.2007 №25-ФЗ «О муниципальной службе в Российской Федерации», законом Волгоградской области от 11.02.2008г.№ 1626-ОД «О некоторых вопросах муниципальной службы в Волгоградской области», Уставом района.

По состоянию на 01.01.2016г. штатная численность сотрудников органов местного самоуправления составляла 221 человек, из них выборных на освобожденной основе - 15 человек, муниципальных служащих - 151 человек.

Из общего числа работников органов местного самоуправления численность работников администрации Иловлинского района составляла – 87 человек, из них муниципальных служащих – 68 человек.

За 2016 год принято 19 человек, из них 6 по срочному трудовому договору, уволено 21 человека, из них 9 по срочному трудовому договору.

В целях организации деятельности Администрации района и эффективного решения вопросов местного значения в 2016 году администрацией района принято 1907 распорядительных документов, из них – 1037 постановлений, 870 распоряжений

В целом из общего числа утвержденных распоряжений администрации района по вопросам кадровой политики принято 707 документов, что составляет 81%

Объем документооборота Администрации района ежегодно растет и в 2016 году составил входящей корреспонденции - 9030, что на 312 больше, чем в 2015 году, исходящей корреспонденции - 6568 .

В целях удобства работы и оперативного решения вопросов местного значения в администрации с 2011 года функционирует система электронного документооборота.

В администрации района ежемесячно проводились заседания Коллегии администрации. Работа Коллегии строилась в соответствии с утвержденным планом. В 2016 проведено 9 заседаний Коллегии Администрации Иловлинского муниципального района, на которых рассмотрено 15 вопросов.

В настоящее время в районе создано и работают более 40 постоянных и временных комиссий, в составе которых присутствуют как сотрудники администрации района, так и депутаты районной Думы.

Регулярно проводились совещания с главами поселений, руководителями хозяйствующих субъектов и муниципальных и федеральных служб, а также общественных организаций и ТОСов. Кроме того, проведено 19 обучающих семинаров и ежегодная учеба глав поселений, муниципальных служащих районной администрации и актива ТОСов.

Во исполнение Указа Президента Российской Федерации от 28.04.2008. № 607 «Об оценке эффективности деятельности органов местного самоуправления городских округов и муниципальных районов», в соответствии с постановлением Правительства Российской Федерации от 17.12.2012. № 1317 «О мерах по реализации Указа Президента Российской Федерации от 28.04.2008. № 607 и постановлением администрации Иловлинского муниципального района от 13.04.2015. № 330 « О подготовке доклада Главы администрации Иловлинского муниципального района «О достигнутых значениях показателей для оценки эффективности деятельности органов местного самоуправления Иловлинского муниципального района» Глава администрации района в целях реализации положений Федерального Закона № 131-ФЗ от 06.10. 2003 года «Об общих принципах организации местного самоуправления в РФ» представляет доклад о достигнутых значениях показателей для оценки эффективности деятельности органов местного самоуправления муниципального района Губернатору Волгоградской области.

В 2016 году администрацией района была проведена большая работа по формированию Доклада Главы администрации района за 2015 год. Была сведена фактическая информация по всем отраслям за период с 2009 по 2015 годы и плановые показатели на 2016-2018 гг, проведена сверка предоставленных данных с данными комитетов Волгоградской области, а также статистической отчетности Волгоградстата. После сверки показателей был сформирован сводный текстовый доклад, в котором представлен анализ сложившейся ситуации в районе на основании значений всех 40 показателей мониторинга.

Доклад готовится ежегодно в срок до 01 мая года, следующего за отчетным.

В срок до 01 ноября года, следующего за отчетным годом, Администрацией области готовится аналитический доклад, в котором все муниципалитеты ранжируются по всем показателям и определяются сводные результаты комплексной оценки.

По показателю «Удовлетворенность населения деятельностью органов местного самоуправления» Иловлинский район находится в группе районов с показателем удовлетворенности 82%.

По итогам мониторинга эффективности деятельности органов местного самоуправления за 2014 год (по 607 Указу Президента) Иловлинский муниципальный район по комплексной оценке находился на 12 месте из 38 муниципалитетов. По результатам за 2015 год по комплексной оценке Иловлинский муниципальный район находится на 2 месте.

По результатам ежеквартального областного мониторинга эффективности деятельности органов местного самоуправления Волгоградской области за 4 квартал 2016 года Иловлинский район находится на 4 месте среди 35 муниципалитетов, допущенных к областному мониторингу эффективности деятельности органов местного самоуправления.

В целях повышения эффективности деятельности отраслевых отделов администрации Иловлинского муниципального района и ответственности руководителей отделов в эффективном использовании бюджетных средств консолидированного бюджета района за результаты деятельности принято распоряжение администрации Иловлинского муниципального района от 21.01.2016 г. № 8-п « О предоставлении докладов о результатах и основных направлениях деятельности отраслевыми отделами администрации Иловлинского муниципального района».

В итоге у каждого начальника отраслевого отдела определены целевые индикаторы достижения поставленных целей.

Образование

В муниципальной системе образования Иловлинского муниципального района продолжалось создание условий для реализации комплекса мер по модернизации образования. Все образовательные учреждения работали на основе утвержденных муниципальных заданий по утвержденному ведомственному перечню муниципальных услуг, а также по стандартам качества услуг, предоставляемых в сфере образования.

Одним из приоритетов политики администрации Иловлинского района в области дошкольного образования является доступность в получении качественного дошкольного воспитания и образования.

В 2016г. в соответствии с действующим законодательством в муниципальном образовании Иловлинский район была сохранена сеть детских дошкольных образовательных учреждений. Функционировали 12 детских садов и 3 группы дошкольного образования при средних школах (МБОУ Трехостровская СОШ, МБОУ Сиротинская СОШ, МБОУ Александровская СОШ, в которых воспитывались 71 ребенок). В дошкольных учреждениях района воспитывается 1331 ребенка (228 дети - в возрасте от 1,5 до 3-х лет, 1084 –дети в возрасте от 3 до 7 лет); из них в дошкольных муниципальных учреждениях – 1100 человек. Полностью ликвидирована актуальная очередность в детские сады среди детей от 3-х до 7 лет.

Учитывая потребность в дошкольном образовании детей, орган управления образованием принимает меры по внедрению новых форм дошкольного образования. В настоящее время в районе функционирует также 1 группа кратковременного пребывания детей при МБОУ Новогригорьевской СОШ (25 дошкольников)

В дошкольных учреждениях района наблюдается рост численности детей на 3,4 % в год, который объясняется увеличением рождаемости детей.

2017 году будет продолжена работа по увеличению количества групп дошкольного образования за счет открытия дошкольных групп при общеобразовательных школах района.

В муниципальном образовании сохраняется родительская плата на содержание ребенка в дошкольном учреждении на уровне-1465рублей. Постановление Администрации Иловлинского муниципального района от 09.11.2015 года №1044 «Об установлении размера платы родителей (законных представителей) за присмотр и уход за детьми.

Качество дошкольного образования остается одной из ключевых задач развития системы дошкольного образования.

Одной из важных задач в каждом ДОО является охрана жизни и здоровья детей, создание условий для снижения детской заболеваемости, физическая и психическая готовность детей к дальнейшему обучению в школе.

Состояние здоровья детей является одним из показателей стабильности работы ДОО и одним из важнейших показателей здоровья детей, посещающих ДОО; среднегодовой процент посещаемости равен 80 %.

Проблемами, связанными с обучением детей в дошкольных учреждениях являются:

- недостаточный уровень обеспеченности материально-технической базы для создания предметно - развивающей среды в условиях внедрения ФГОС ДО;
- недостаточное обеспечение населения местами в дошкольных учреждениях в следующих поселениях: Иловлинское городское поселение, Логовское и Краснодонское сельские поселения.

Вместе с тем в рамках реализации целевых программ в 2016 году в детских дошкольных образовательных учреждениях Иловлинского муниципального района проведены следующие мероприятия в целях повышения энергетической эффективности и энергосбережения в дошкольных образовательных организациях:

- техническое перевооружение системы автономного теплоснабжения: замена котлов МБДОУ Кондрашовский детский сад;

-текущий ремонт кровли в МБДОУ Краснодонском детском саду.

- кроме того, произведена замена электропроводки в МБДОУ Краснодонском детском саду.

Показатели результативности в 2016 году при предоставлении общедоступного бесплатного дошкольного образования:

1. Увеличение количества мест в дошкольных образовательных учреждениях Иловлинского муниципального района Волгоградской области на 55 мест;

2. 100% прохождение курсовой подготовки руководящим и педагогическим составом дошкольных образовательных учреждений Иловлинского муниципального района Волгоградской области для работы при введении ФГОС ДО;

3. 90% педагогических работников дошкольных образовательных учреждений

Иловлинского муниципального района Волгоградской области, не имеющие профильного образования по направлению «Дошкольное образование. Воспитание» прошли профессиональную переподготовку.

В целях реализации задач в *общем образовании* в 2016 году в районе была проведена следующая работа:

В Иловлинском муниципальном районе сохранена сеть общеобразовательных организаций: функционирует 18 муниципальных общеобразовательных организаций, в которых в 2016 году обучалось 3436 человека в дневных школах, в том числе в городской местности-2 общеобразовательные школы; в сельской местности – 16 школ (14 средних школ и 2 начальные.).

Доля бюджетных учреждений от общего числа муниципальных общеобразовательных организаций составила 100%.

Анализ ситуации в сфере образования показывает, что произошло увеличение численности обучающихся в общеобразовательных учреждениях за последние четыре года на 3,1%. На 1 сентября 2016 года численность обучающихся увеличилась на 102 человека по сравнению с 2015 годом.

В едином государственном экзамене приняли участие 146 выпускников текущего года из 14 образовательных учреждений района (кроме Кондрашовской СОШ, Александровской СОШ), а также 6 выпускников прошлых лет.

По результатам сдачи ЕГЭ наблюдается повышение среднего балла по русскому языку в 2016 году по сравнению с 2015 годом на 29 баллов в Ширяевской СОШ, на 26,7 в Сиротинской СОШ, на 16,6 в Большеивановской СОШ, на 14,3 Трехостровская СОШ, на 11,8 в Озерской СОШ, на 11,7 Медведевская СОШ, на 11,2 в Иловлинской СОШ № 1, на 10,4 Логовская СОШ, на 9,5 Иловлинская СОШ №2, на 6,8 Краснодонская СОШ, на 0,7 Качалинская СОШ №1. За этот же период снизился показатель среднего тестового балла в Авиловской СОШ. В Иловлинской СОШ №2 средний тестовый балл по русскому языку – 71,4 балла. Это лучший результат среди общеобразовательных учреждений района. По району средний результат - 60,7 балла, по сравнению с предыдущим годом остался на прежнем уровне. По области средний балл- 66,2.

В 2016 году ЕГЭ по математике проводилось по двум уровням: на базовом уровне (145 учеников) и профильном уровне (94 ученика)

По математике профильного уровня в 2016 году по сравнению с 2015 годом средний тестовый балл выше на 39 баллов в Сиротинской СОШ, на 34,8 в Качалинской СОШ №1, на 8,4 в Логовской СОШ, на 4,1 в Большеивановской СОШ, на 1 в Медведевской СОШ №1, на 0,1 в Иловлинской СОШ №2. По району результат составил 34,4 баллов, что выше прошлогоднего на 1 балл, в регионе – 42,4 баллов. По математике базового уровня по району средний балл составил 3,8, в регионе – 4 балла.

Одним из приоритетных направлений развития муниципальной системы образования является повышение профессионального мастерства педагогических и руководящих кадров. В системе образования Иловлинского муниципального района работает 801 человек, из них численность педагогического состава 434 человека и прочего персонала образовательных организаций 367 человек, из которых 222 человека в общеобразовательных учреждениях.

В 2016 году 278 педагогов прошли курсовую подготовку (46% от общего количества), в том числе по вопросам, связанным с введением федерального государственного образовательного стандарта общего образования.

в 2016 году в общеобразовательных учреждениях Иловлинского муниципального района Волгоградской области проведены следующие мероприятия:

В целях повышения энергетической эффективности и энергосбережения в образовательных организациях проведены работы по :

- техническому перевооружению системы автономного теплоснабжения: замена котлов в МБОУ Качалинской СОШ № 1;

-выполнению ремонтных работ по замене оконных блоков на блоки ПВХ в МБОУ Качалинской СОШ № 1, МБОУ Иловлинской СОШ № 2;

-текущему ремонту кровли в МБОУ Ширяевской СОШ.

В целях усовершенствования условий для занятий физкультурой и спортом выполнен капитальный ремонт спортивного зала в МБОУ Кондрашовской СОШ включая приобретение нового оборудования для занятий физической культурой и спортом .

В целях организации безопасной перевозки детей Иловлинским муниципальным районом получены 2 школьных автобуса. Данные автобусы переданы в МБОУ Кондрашовскую СОШ и МБОУ Большеивановскую СОШ для осуществления подвоза обучающихся.

Показатели результативности в 2016 году при предоставлении общедоступного бесплатного начального общего, основного общего и среднего общего образования:

1. По доле выпускников общеобразовательных классов, хорошо сдавших ЕГЭ по предметам по выбору, показатель вырос на 1%;

2. По доле детей, которым обеспечена возможность пользоваться учебным оборудованием для практических работ в соответствии с новыми стандартами, показатель вырос на 16%.

3. Доля педагогических и управленческих кадров общеобразовательных учреждений, прошедших повышение квалификации для работы по новым образовательным стандартам, увеличилась до 99%.

4. Доля обучающихся 5 – 11 классов, принявших участие в школьном этапе Всероссийской олимпиады школьников» по сравнению с 2015 годом в 2016 году показатель вырос на 5%.

5. Доля сельских школьников, которым обеспечен ежедневный подвоз в базовые школы, в общей численности сельских школьников, нуждающихся в подвозе» (подвоз обеспечен на 100%).

В целях реализации задач в *дополнительном образовании* в 2016 году в районе была проведена следующая работа:

Сеть образовательных учреждений дополнительного образования , представлена двумя многопрофильными учреждениями – МБОУ ДО Центр детского творчества и МБОУ ДО Детско-юношеская спортивная школа.

Работа учреждений дополнительного образования с детьми из сельской местности строится путем организации кружков и секций на базе сельских школ.

В 2016 году в ДЮСШ занимались 660 обучающихся в возрасте от 6 до 21 года. Из них:

- в р.п. Иловля - 161 чел. или 24 % от всех занимающихся в ДЮСШ;

- в сельских поселениях района - 499 чел. или 76% от всех занимающихся в ДЮСШ.

В текущем году было укомплектовано 40 учебных групп. Из них:

- спортивно-оздоровительные (СО) – 23;

- начальной подготовки (НП) – 14;

- тренировочные (Т) – 3.

В МБОУ ДО ДЮСШ работало 8 спортивных отделений:

В течение 2016 года в МБОУ ДО ДЮСШ работали 28 человек. Учебно-тренировочные занятия проводились 22 тренерами- преподавателями: 4 человека – штатные работники, 18 – совместители.

МБОУ ДО Центр детского творчества Иловлинского муниципального района

открыт для всех детей в возрасте от 4 до 18 лет, желающих посещать его творческие объединения, и предоставляет возможности для разностороннего развития и самоопределения в сфере свободного времени. Образовательный процесс и воспитательную работу осуществляли 18 штатных педагогических работников и 65 педагогов – совместителей в ЦДТ, а также на базе 16 общеобразовательных школ района. В 2016 году Центр детского творчества – это 2200 воспитанников, занимающихся в 138 объединениях, в возрасте от 4 до 18 лет. С учетом интересов и потребностей детей и в соответствии с лицензией, в Центре детского творчества образовательная деятельность реализуется по шести образовательным направленностям: художественной, физкультурно-спортивной, технической, туристско-краеведческой, естественнонаучной, социально-педагогической.

Развивая систему непрерывного образования, ЦДТ сотрудничает с детскими садами при организации новогодних праздников для детей, выставок и семинаров для педагогов ДОУ, проведение акций, таких как «День Добра», «День защиты детей».

Показатели результативности в 2016 году при предоставлении общедоступного бесплатного

дополнительного образования:

1. Увеличение количества школ, реализующих модель организации внеурочной деятельности через сетевое взаимодействие и интеграцию с учреждениями дополнительного образования детей на 2 единицы по сравнению с 2015 годом;

2. Увеличение охвата обучающихся дополнительным образованием на 66 обучающихся по сравнению с 2015 годом.

Культура

Особое значение в развитии культуры района имеют учреждения культурно - досугового типа, которых в районе насчитывается 15 учреждений с правом юридического лица и 2 в администрации Новогригорьевского сельского поселения. Звание «народный» и «образцовый» имеют 8 творческих самодеятельных коллектива. В 2016 году звание «Образцовый» получили 2 детских коллектива Иловлинской детской школы искусств (танцевальный «Радость» и вокальный «Поющие нотки»).

Количество клубных формирований в культурно - досуговых учреждениях района насчитывается – 261, в том числе детских – 142 .

Традиционными для жителей района стали массовые праздники и памятные даты: «Рождество Христово», «Проводы русской зимы», день защитника Отечества, международный женский день, день призывника, праздник Весны и Труда, День Победы в Сталинградской битве, день Победы в Великой Отечественной войне (1945г), «Донская излучина»(весной и осенью в 2016 году), день семьи, международный день защиты детей, «Троица», День защиты детей, День памяти и скорби, «Ночь в Музее», «Сумерки в библиотеке», день России, День национальных культур, день любви, семьи и верности, дни станиц и хуторов городского и сельских поселений, день района, день отца, день матери, день инвалида, Новый год.

Проведены в 2016 году районные конкурсы: «Поют казачата», «Донская красавица», «КВН», «Виктория» «Поющий мир кино», «Рассветы золотой осени», «Славьтесь, славьтесь казаки» и другие Фестивали, благодаря которым культурная жизнь района стала яркой и насыщенной.

Творческие коллективы учреждений культуры района активно участвовали в областных фестивалях и конкурсах, где стали Победителями – лауреатами и дипломантами: Логовского Центра культуры (областной конкурс «Весенние голоса» г.Волгоград, «Театрон» г.Волгоград), Краснодонского и Медведевского центра культуры (областной фестиваль национальных культур «Эльтон - Золотое озеро» в п. Эльтон), Районного дома культуры творческие коллективы «Ручеек», «Сувенир», Казачий народный хор, участники бальных танцев (г.Волгоград, г.Котово, г.Волжский, г.Саратов, г.Ростов-на-Дону), учащиеся Иловлинской детской школы искусств (г.Волгоград, г.Волжский, г.Саратов, г.Москва). Коллективы достойно представляли Иловлинский район на Всероссийском Фестивале народного творчества «От Волги до Дона», это творческие коллективы Озеского и Логовского сельских поселений.

В 2016 году два работника культуры Иловлинского района стали Лучшими работниками культуры Волгоградской области. Им вручен Грант Губернатора Волгоградской области в размере по 50,0 тыс. рублей каждому. Грант получили: Мухин Федор Михайлович, художественный руководитель МКУ «Центр культуры, спорта и библиотечного обслуживания Ширяевского сельского поселения» и Попова Нина Евгеньевна, библиотекарь МКУ «Центр культуры, спорта и библиотечного обслуживания Кондрашовского сельского поселения».

В целях повышения общего образовательного уровня граждан, сохранения и приумножения культурной целостности страны 2016 г. в России был объявлен Годом Российского кинематографа. Состоялся районный Конкурс – фестиваль «Песенный Мир кино» на базе РДК, где приняли участие почти все учреждения культуры сельских поселений, они представили на суд жюри инсценированные песни из кинофильмов России (призерами стали творческий коллектив из Большеивановского сельского поселения (1м), Медведевского с/п -2м., Озеского с/п – 3м) .

С целью воспитания у граждан толерантности как принципа взаимоотношений разных национальностей, конфессиональной принадлежности, работники культуры РДК и творческие коллективы района приняли активное участие в проведении районного фестиваля Национальных культур «Многоликая Русь» на территории Сиротинского сельского поселения (Гран-При Логовское казачье подворье, 1 место армянское подворье Александровского с/п., 2 место подворье Кондрашовского с/п, 3 место подворье Медведевского с/п)



Основной объем услуг населению Иловлинского муниципального района оказывают 20 общедоступных библиотек, из которых - 18 сельских в структуре Центров культуры поселений, 1 детская, и 1 Центральная районная библиотека. В фондах библиотек Иловлинского муниципального района хранится 240511 документов. Охват населения библиотечным обслуживанием составляет 42%. (ПП-42%) Вместе с тем, обновляемость библиотечного фонда в районе произошла всего на 4%, в связи с недостаточным финансированием на комплектование фондов.

В библиотеках района внедряются современные информационные и электронные технологии: создаются собственные электронные базы данных, пользователям предоставляются новые виды библиотечных услуг, развивается культурно-досуговая и просветительская деятельность библиотек в районе. Доля библиотек с доступом в Интернет в Иловлинском муниципальном районе составляет 70%. Чтобы достигнуть 100% доступа в Интернет, необходимо заложить средства в сельских поселениях на оплату трафика сети.

2016 год для Иловлинской межпоселенческой центральной библиотеки был плодотворным. В рамках Года Российского кино РМКУК «Иловлинской межпоселенческой центральной библиотекой» проводился ряд мероприятий, связанных с историей кино, книгами ставших основой для замечательных фильмов: районная акция «Читаем книгу – смотрим фильм», цикл вечеров памяти посвященных известным актерам и режиссерам «С любовью к женщине» (о А. Миронове) ИМЦБ, «Актер, клоун, солдат» (о Ю. Никулине) ИМЦБ, кинофестиваль «И оживает сказка... Киносказочник А. Роу» Иловлинская детская библиотека, «Мультипарад» (Уолт Дисней) Иловлинская детская библиотека.

В 2016 году отмечалась также большая юбилейная дата - 100-летие А.П. Маресьеву, уроженцу города Камышина.

В Иловлинской межпоселенческой центральной библиотеке 24 мая была проведена военная симфония героического подвига «Небо. Родина. Честь» с целью воспитания у старшеклассников чувства патриотизма и гордости за свою страну. Собранным была представлена историко-литературная видеоконпозиция о героической жизни Маресьева. Демонстрация отрывков из художественного фильма «Повесть о настоящем человеке», документального фильма об А.П. Маресьеве «Судьба настоящего человека» сочеталась с пропагандой одноименной книги Б. Полевого, занимающей главное место на книжной выставке «Выжить любой ценой».

Совместными усилиями ИМЦБ, Иловлинской детской библиотеки и Волгоградской областной детской библиотекой был организован рождественский утренник «Рождество в кругу друзей» для детей с ограниченными возможностями поселка Иловля.

1 июня в День защиты детей в России стартовала Всероссийская благотворительная акция «Подари ребенку книгу!» В рамках акции на информационной платформе, организованной РГДБ, библиотеки-участницы публикуют списки изданий, которые крайне необходимы их читателям. Любой неравнодушный гражданин на основании этих списков получает возможность сделать адресный и полезный подарок детям, которые так нуждаются в новых книгах.

В Иловлинском районе участниками акции стали восемь библиотек, это: ИМЦБ, Иловлинская детская библиотека, Б-Ивановская СБ, Авилловская СБ, Качалинская СБ, Медведевская СБ, Ширяевская СБ, Краснодонская СБ

РМКУК «ИМЦБ» и Иловлинская детская библиотека приняли участие во II Всероссийской Неделе доброты. Информация о мероприятиях, проводимых в рамках акции, размещены на Межрегиональной web-площадке опыта <http://www.cbse.ru> «Неделя доброты» организована коллективом библиотечных специалистов Централизованной библиотечной системы города Ельца. Всего в этом блоке Межрегиональной площадки опыта размещена информация от участников пяти федеральных округов и 6 регионов. Библиотека активно осваивает интернет-пространство с целью продвижения чтения.

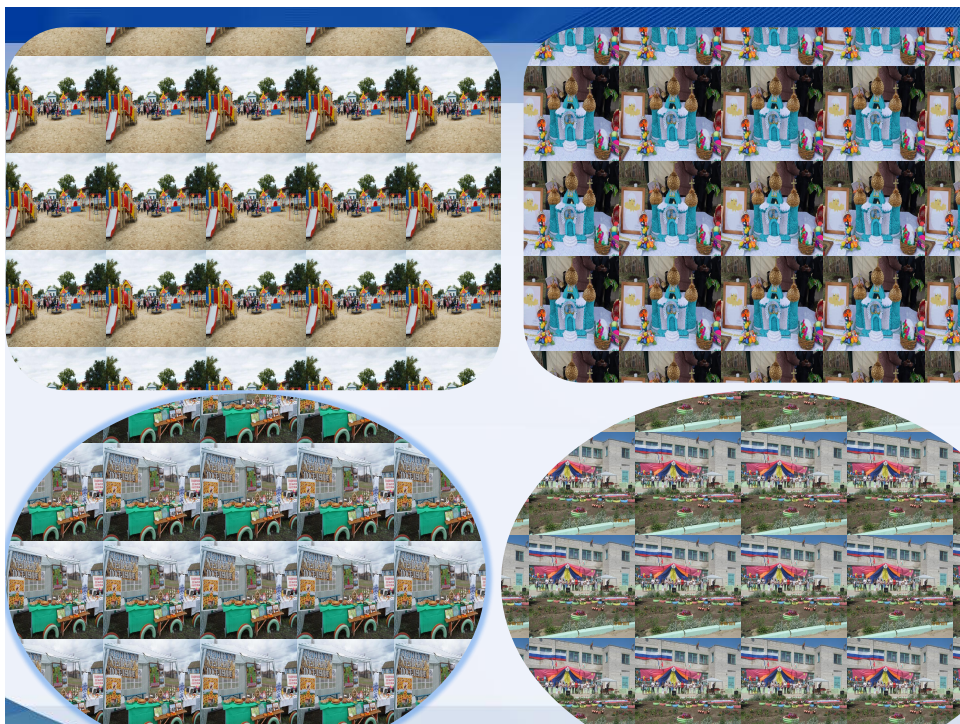
На протяжении нескольких лет Иловлинская центральная библиотека работает в тесном сотрудничестве с «Волгоградской областной специальной библиотекой для слепых». Для обслуживания пользователей с ограниченными возможностями РМКУК «ИМЦБ» периодически использует специализированную литературу из фонда Волгоградской областной специальной библиотеки для слепых.

23 ноября 2016 года ИМЦБ приняла участие в вебинаре ГКУКВО «Волгоградская областная специальная библиотека для слепых» по теме «Социальные технологии библиотечного обслуживания людей с ограниченными возможностями здоровья как фактор повышения степени доступности муниципальных библиотек». Благодаря компьютерной программе ooVoo наша библиотека находится на постоянной онлайн - связи со специалистами ГКУКВО «Волгоградская областная специальная библиотека для слепых».

Главной целью Иловлинской Детской школы искусств является реализация дополнительных общеобразовательных образовательных программ в сфере музыкально – эстетического и художественного развития, воспитания и образования детей посредством обучения по специальным учебным курсам, программам и планам на 10 отделениях: фортепианном, струнно-смычковом, хоровом, народном, хореографическом, фольклорном, церковно-певческом, духовых и ударных инструментов, художественном и декоративно-прикладном.

Муниципальное бюджетное образовательное учреждение дополнительного образования «Иловлинская Детская школа искусств», имеющая статус школы высшей категории, на протяжении 45 лет является центром музыкальной и культурной жизни Иловлинского района. В 2016г в школе обучалось 294 (ПП – 320) детей. Причина уменьшения учащихся связана с уходом преподавателя по медным духовым инструментам, а также по состоянию здоровья учащихся хореографического отделения. С обучающимися работают 24 преподавателя и концертмейстера. Многие преподаватели имеют высшую квалификационную категорию, награждены отраслевыми грамотами, двое – Чеботарева Л.М. и Чекунова Л.А. награждены грамотой Министерства культуры Российской Федерации.

Творческие коллективы и учащиеся школы – желанные гости на различных концертных площадках района и области. Праздничный Рождественский концерт, концерт к 8 марта, день Победы, мероприятия, проводимые библиотекой и другие - не обходятся без выступлений учащихся и преподавателей ИДШИ. Кроме этого учащиеся выступают и за пределами района. Так ансамбль народного танца «Радость» был приглашен для выступления на праздновании Дня города Фролово, для участия в концерте Ансамбля Российского казачества в г. Волгограде. Преподаватель Козловцева Н.Г. участвовала во Всероссийском фестивале «От Волги до Дона» в г. Волгограде ».



Вокальный ансамбль «Поющие нотки» (рук. Лежайская М.А.) и ансамбль народного танца «Радость» (рук. Чеботарева Л.М.) из школы искусств, получили в 2016 году звание «Образцовый».

За 2016 год в творческих мероприятиях различного уровня поучаствовало 141 учащихся ИДШИ, из которых 120 стали Лауреатами и Дипломантами 20 конкурсов(ПП- 17).

Традиционно для жителей района учреждениями культуры организованы в 2016 году массовые праздники: «Рождество Христово», «Проводы русской зимы», день защитника Отечества, день призывника, конно- спортивный праздник «Донская излучина»(май и сентябрь), «Троица», день любви, семьи и верности, день станицы Иловлинской, День хуторов, станиц, районные конкурсы: «Поют казачата», «Донская красавица». Ансамбль «Казачий курень» пропагандирует казачьи песни и готовит программы с элементами театрализации обрядов и обычаев донского казачества. Так показательными выступлениями совместно с участниками творческих детских коллективов подготовлены программы «А мы ноня гуляли», «Рождество Христово на Дону», «Проводы казака на службу», «Сватовство», «Посвящение в казаки». На Дне станицы Иловлинской ожила страница истории основания станицы на берегу Дона посредством разыгранного театрально-песенного сюжета артистами Ансамбля.

Проведен районный Фестиваль для детских творческих коллективов «Славьтесь, славьтесь казаки!». Проведены мастер – классы на семинаре работников культуры «Как надо играть казачью песню», бытовые танцы казаков. Наши творческие детские коллективы «Радость» (руководитель Чеботарёва Л.М.) и «Ручеек» (руководитель Гепфнер В.Ф.) были приглашены в качестве участников в концертной программе Ансамбля Российского казачества в городе Волгограде.

Основной целью в области *молодежи и спорта* является создание и развитие в Иловлинском муниципальном районе условий для осуществления прав граждан и организаций в сферах физической культуры, спорта и молодежной политики.

В целях достижения поставленной цели сформированы задачи :

1. Реализации государственной молодежной политики, создание условий для самореализации молодежи Иловлинского муниципального района .

2.Создание необходимых условий для развития физической культуры и спорта на территории Иловлинского муниципального района.

Достижение поставленных целей и задач Отдела как субъекта бюджетного планирования осуществляется посредством реализации следующих муниципальных программ :

«Реализация молодежной политики на территории Иловлинского муниципального района на 2016-2018 годы» ;

«Развитие физической культуры и спорта в Иловлинском муниципальном районе на 2017-2020 годы »;

«Организация отдыха и оздоровления детей и подростков Иловлинского муниципального района на 2016-2018 годы»;

«Молодая семья» на 2016-2018 годы ;

«Комплексные меры профилактики немедицинского потребления наркотиков и их незаконного оборота на территории Иловлинского муниципального района на 2015-2018 годы».

В целях реализации данных направлений работы , в 2016г. в районе совместно с общеобразовательными и другими учреждениями, организациями и объединениями , проведено 23 межпоселенческих мероприятий молодежной политики , участие в которых приняли 3430 чел. в возрасте от 14 до 30 лет, в том числе : конкурсы, акции и торжественные мероприятия, посв. 60-летию Победы в ВОВ , Дню защитника Отечества , Дню России, Дню памяти и скорби, Дню молодежи ; межпоселенческий конкурс «КВН» , районные праздники «День призывника», «Я-гражданин России!», районная Спартакиада допризывной молодежи и др.

В летний период 2016г. за счет средств областного и районного бюджетов реализовано 114 льготных (бесплатных) путевок для детей и подростков в возрасте от 6,5 до 15 лет из малоимущих многодетных и неполных семей в детский оздоровительный лагерь «Лазурный» Иловлинского муниципального района (в 2015г.- 102).

В течение 2016 года 46 детей и подростков направлены в санаторные оздоровительные лагеря Волгоградской области , 4 чел.- в Всероссийские детские центры «Артек» и «Смена» .

Численность молодежи в возрасте от 14 до 30 лет , вовлеченной в мероприятия молодежной политики - 16,1 тысяч человек, что составляет 250% от общей численности населения данной категории.

Данный показатель входит в состав показателей ежеквартального мониторинга эффективности деятельности органов местного самоуправления Волгоградской области за 2016г.

По абсолютному значению показателя район занимает 18 место из 38 муниципалитетов.

В целях формирования здорового образа жизни , организации физкультурно-спортивной работы по месту жительства , в районе используются спортивные залы и площадки 15-ти общеобразовательных школ , спортивные сооружения молодежного межпоселенческого центра «Ника», «Центра культуры и спорта» Иловлинского г/поселения (на балансе данных учреждений находятся два стадиона, хоккейная коробка, тренажерные залы, помещения для занятий фитнесом, бильярдом, спортивным спортом, н/теннисом, гиревым спортом и армспортом); спортивный зал Сиротинского ДК, спортивно-подростковый клуб «Ермак» (р.п.Иловля, 2-й мкр-н).

В районе функционирует учреждение здравоохранения «Санаторий «Качалинский», имеющий собственный игровой спортивный зал 24х 12м, крытый плавательный бассейн 15х6 м., тренажерный зал. В штатном расписании учреждения имеются ставки заведующего спортооружениями и спортиструкторов . Санаторий «Качалинский» безвозмездно предоставляет свою спортивную базу для проведения областных и районных спортивно-массовых мероприятий.

Ежегодно в районе проводится Спартакиада учащихся (организатор - Иловлинская ДЮСШ), программа которой включает соревнования по 10-ти видам спорта и проводится в три этапа:- внутришкольные, зональные и финальные соревнования. На всех этапах Спартакиады принимают участие около 55 % от общего количества учащихся.

Сборные команды района принимали участие в областной Спартакиаде учащихся и в общекомандном зачете по итогам 2015/2016 учебного года заняли 10-е место.

Ежегодно в районе проводится районная Спартакиада допризывной молодежи, сформированная по итогам которой районная команда принимала участие в областной Спартакиаде 2016г. в октябре в г.Волжский и заняла 6 место в общекомандном зачете.

Ежегодно в районе проводятся сельские спортивные игры (в 2016году в соревнованиях приняли участие команды всех 14 поселений) ; Спартакиада ТОСов (13 команд сельских поселений), участие в которых принимают команды территорий сельских и городского поселений, возраст участников- старше 16-ти лет ; в течение года проведены первенства и Кубки района по волейболу, пляжному волейболу, баскетболу ,мини-баскетболу ,гиревому спорту ,н/теннису ,шахматам

,городошный спорт, армспорту ; районные турниры , посвященные знаменательным датам ,среди детей и взрослого населения.

В течение года проведены летняя и зимняя районные Спартакиады инвалидов , участие в которой приняли около 80 чел. с ограниченными физическими возможностями из 8 поселений района, Фестиваль спорта среди населения пенсионного возраста (10 поселений).

Всего в течение года, согласно календарному плану, в районе проведено более 50-ти межпоселенческих физкультурно-спортивных мероприятий.

Отделом по делам молодежи и спорту ежеквартально проводится мониторинг участия команд и отдельных участников поселений в межпоселенческих соревнованиях среди населения старше 17-ти лет (по итогам 2016 года наибольшее кол-во участия в соревнованиях команд Иловлинского г/п и Логовского с/п – по 16, Качалинского с/п -13 ; наименьшее – Александровское с/п (4),Т/Островское с/п -5, Н/Григорьевское с/п – 6).

Ведущие спортсмены и районные команды принимали участие в областных , Всероссийских и международных спортивно-массовых мероприятиях, в т.ч.:

Комплексные спортивно-массовые мероприятия :

- областная Спартакиада учащихся – 10 место;

-областная Спартакиада допризывной молодежи – 6 место;

-областные сельские спортивные игры – 5 место ;

-областная Спартакиада ТОСов – 3 место .

- районная сборная юношей по волейболу – 1 место областная Спартакиада учащихся ;

- районная команда «Дон» - 3 место на групповом этапе Чемпионата области по футболу (2 группа, зона «А», 6 команд); 2 место в областном турнире по мини-футболу «Кубок Александра Невского»;

- представители районных команд по силовым видам единоборств (армспорт, пауэрлифтинг, каратэ киокусинкай, дзюдо, бокс)- неоднократные победители и призеры региональных и всероссийских соревнований .

В течение года занимающимся физической культурой присвоено 502 массовых спортивных разряда, в т.ч. 3 – КМС, 7 – 1 спортивный разряд.

По итогам 2016 года 28 спортсменов из Иловлинского района включены в списки сборных команд Волгоградской области по 7 видам спорта : армспорт – 10 чел., каратэ киокусинкай – 5, городошный спорт- 4, спортивный туризм – 3, шахматы- 3, дзюдо – 2, л/атлетика -1.

Всего в 2016 году на реализацию мероприятий по физической культуре и спорту из районного бюджета выделено 584,2 тыс.руб.

Основной задачей *архивного отдела* оставалось обеспечение сохранности документов, создание оптимальных условий для их хранения. В этих целях успешно решены вопросы укрепления материально-технической базы. Проведен комплекс работ по ремонту помещений архива, замене электропроводки, монтажу сплитсистем, а также организация работ по формированию документов.

Общая площадь, занимаемая районным архивом составляет 120,3 кв. метра, из них 91,9 кв. метра заняты под хранением документов. В отделе имеются 3 компьютера, соединенных в локальную сеть, а также принтеры, многофункциональное устройство, факс, книжный сканер, цифровой фотоаппарат, сетевое хранилище. Все документы закартонированы.

По состоянию на 01.01.2016г. в архивном отделе на хранении находятся 169 фондов объемом в 24009 единиц хранения .

В целях совершенствования архивного дела и делопроизводства на территории муниципального района проведено 2 семинара – учебы с лицами, ответственными за архивное делопроизводство организаций, 2 совещания с начальниками отделов администрации района по составлению номенклатуры дел администрации района.

В отчетный период в архивный отдел поступило всего 950 запросов, из них социально-правовых – 825 (касающихся назначения пенсий) и тематических запросов – 125, выдано -190 копий документов. Оказано 150 консультаций и методической помощи гражданам, специалистам поселений и организаций по различным вопросам (составление номенклатуры дел, исторических справок, описей дел постоянного хранения и по личному составу, по вопросам проведения

экспертизы ценности документов, о месте нахождения документов, о составлении того или иного запроса в государственные архивы и др.) .

За 2016 год принято на хранение 477 единиц документов постоянного срока хранения (план 467), принято на хранение 277 дел по личному составу ликвидированных предприятий (план 200). Произведен ремонт 49 дел, утверждено 578 описей дел постоянного хранения, согласовано 363 описи дел по личному составу.

Архивным отделом предоставлялись для работы документы пользователям : УПФР, финансово-расчетному отделу администрации района, отделу экономической политики администрации района и др.

Всем категориям пользователей выдано более 4,5 тысяч единиц хранения, в т.ч. отнесенных к областной собственности около 2,1 тысяч.

Основной формой работы *административных комиссий* являются заседания, которые проводятся по мере необходимости, но не реже одного раза в месяц.

За 2016 год территориальными административными комиссиями Иловлинского муниципального района было проведено 186 заседаний, на которых было рассмотрено 334 административных протокола (за 2015 год-365) , из них более 80% протоколов было составлено членами административных комиссий.

По рассмотренным административным протоколам было наложено штрафов на сумму 224 тыс. рублей (2015 г.- 292, тыс. руб)., взыскано штрафов на сумму - 157 тыс. рублей, что составило 70,3% (за 2015 г. взыскано 132,5 тыс. рублей, или 46%).

Лучших показателей достигли администрации :

- Новогригорьевского СП–32 протокола, наложено штрафов 30 тыс. руб.100% взыскано.
- Качалинского СП - 25 протоколов, наложено штрафов 12 тыс. рублей, 100 % взыскано.
- Иловлинского ГП – 40 протоколов, наложено штрафов 24 тысячи рублей, взыскано - 100%.
- Озерского СП–рассмотрено 13 протоколов,наложено штрафов 7,5 тысяч рублей, взыскано - 100%.



Районной территориальной комиссией проведено 15 заседаний, на которых рассмотрено 63 протокола (2015 год – 47 протоколов) Из общего числа рассмотренных протоколов по 32 были наложены штрафы в сумме 39,5 тысяч рублей, из них оплачены 33 тысячи рублей, что составляет 83,5%.

Нарушений сроков рассмотрения административных материалов за истекший период не имеется.

Административные комиссии района в пределах своих полномочий обеспечивают законность и правопорядок на территории Иловлинского района. Их деятельность направлена на снижение правонарушений в области соблюдения правил благоустройства населенных пунктов, правил содержания сельскохозяйственных животных, охраны окружающей среды и иных сферах.

В целом за 2016 год членами комиссий было направлено 57 предписаний руководителям предприятий, индивидуальным предпринимателям и частным лицам по устранению нарушений в сферах полномочий комиссий.

Профилактика правонарушений обеспечивается путем информирования граждан о видах административных правонарушений, мерах ответственности за допущенные нарушения установленного законом порядка. Тесное взаимодействие с органами внутренних дел позволяет пресекать правонарушения в вышеуказанных сферах.

Работа с поселениями

В нашем районе много умных, инициативных, неравнодушных людей, которым до всего есть дело, которые идут к нам не только для жалоб и критики, а для сотрудничества. И первыми среди них являются ТОСы.

В рамках реализации Закона Российской Федерации № 131 - ФЗ «Об общих принципах организации местного самоуправления в Российской Федерации» на территории Иловлинского муниципального района осуществляют свою деятельность 51 организации территориального общественного самоуправления (далее ТОС), из них 36 ТОС с правом юридического лица. Охват населения жителями ТОС составляет 100% от общей численности населения района (33 304 человек).

В 2016 году 11 ТОСов - юридических лиц получили субсидию на общую сумму 4150,5 тыс. рублей (средства областного бюджета) за участие в конкурсе проектов (программ) на благоустройство территории ТОС в Иловлинском муниципальном районе. А также Фондом «Перспективное развитие Волгоградской области» на Иловлинский муниципальный район была выделена денежная сумма в размере 1 млн.руб., на приобретение организациями ТОС детских площадок.

Обладателем большой детской площадки, стоимостью 700 тыс.рублей, стал ТОС «Буденовский», а малой, стоимостью 300 тыс.рублей- ТОС «Сиротинское-1». Поставщик площадок – организация ООО «Промэкс-Волгоград». Обе площадки установлены.



Приоритетным направлением работы ТОС является патриотическое воспитание, благоустройство территории, создание условий для массового отдыха жителей территорий и организация обустройства мест массового отдыха населения в границах ТОСов, организация сбора и вывоза бытовых отходов и мусора с территории ТОСов, благоустройство и озеленение территории, санитарная уборка территорий домовладений и улиц, ликвидация свалок в границах ТОС, содержание мест захоронения (гражданское кладбище), обеспечение первичных мер пожарной безопасности, охраны окружающей среды и общественного порядка, воспитание детей, подростков и молодежи в духе патриотизма и любви к малой Родине, стране, установление деловых и социальных партнерских отношений с хозяйствующими субъектами, с социально-значимыми учреждениями и организациями, предупреждение и ликвидации последствий чрезвычайных ситуаций в границах ТОСов, привлечение граждан в решение вопросов местного значения. Кроме того, ТОСы оказывают помощь в заготовке дров для населения.

Местные предприниматели и руководители сельскохозяйственных предприятий тесно сотрудничают с ТОСами и оказывают последним помощь, выделяя технику для ремонта водопроводных сетей, дорог и очистки их от снега, помогают в проведении газопровода, благоустройства берегов рек и водоемов. Кроме этого, предпринимателями выделяются финансовые средства для строительства, оборудования спортивных и детских площадок.

Итоги работы за год 2016г. ТОСы подводят на открытых отчетных собраниях (конференциях). На всех собраниях принимают участие Глава администрации Иловлинского муниципального района, специалист по работе с территориями администрации района, главы и работники администраций поселений, органов социальной защиты населения, Центра социального обслуживания населения, участковые уполномоченные полиции отдела МВД России по Иловлинскому району, депутатского корпуса, работники образования, медработники, ветеранские организации, депутаты территорий.

Присутствие указанных лиц позволяет оперативно на местах решать вопросы местного значения, возникающие на данной территории.

Ежегодно в Иловлинском муниципальном районе проводятся летние и зимние спортивные соревнования - «Спартакиада ТОС».

Главный специалист администрации Иловлинского района по работе с территориями и ТОС, оказывает методическую помощь председателям ТОС по всем направлениям их деятельности;

- оперативно доводит до сведения поселений и ТОС информацию, поступающую из Администрации Волгоградской области и других государственных органов;
- размещает на федеральном сайте Управления юстиции отчеты о деятельности каждого ТОС, имеющих статус юридического лица;
- формирует реестр заявок ТОСов на конкурс для 1 этапа и 2 этапа;
- проверяет видеоматериалы на соответствие требованиям конкурса;
- формирует ежегодный сводный отчет по использованию ТОСами премий;
- организует ежегодное проведение Фестиваля ТОСов;
- организует межтосовское сотрудничество, поддерживает контакты с ТОСами других районов Волгоградской области;
- оформляет документы для участия в Волгоградском областном конкурсе «Лучшая местная администрация по работе с ТОС»;
- выезжает в поселения Иловлинского муниципального района с целью оказания методической помощи и участвует в проведении отчетных собраний ТОС ежегодно;
- оформляет ежегодный сводный отчет деятельности ТОС;

На территории района произошли значимые мероприятия и события в 2016 г., где принимали участие ТОСы:

- в мае проведен V Православный Фестиваль «Пасхальные перезвоны», куда съехалось большое количество ТОС. Было продемонстрировано множество талантов жителей нашего района (кулинарные, художественные, вокальные, в области прикладного искусства и фотографии).
- 12 июня проведен на базе Сиротинского сельского поселения районный Фестиваль национальных культур. Инициатива его создания исходила от ТОС «Сиротинское -1» Роль ТОСов в развитии любого населенного пункта в целом колоссальна. Никто кроме активистов ТОСа совместно с жильцами не будет уделять этому столько времени и внимания. Территориальное общественное самоуправление кроме власти может плодотворно сотрудничать и с другими организациями, что положительным образом скажется не только на жителях, но и тех, кто согласится оказать ТОСам помощь.

Также необходимо отметить эффективное и взаимовыгодное сотрудничество со всеми *общественными объединениями и организациями*, и прежде всего с районным казачьим обществом.

В течение года казаки районного казачьего общества принимали участие практически во всех плановых мероприятиях Войскового казачьего общества «Всевеликое войско Донское» по Волгоградской области и окружного казачьего общества «Второй Донской казачий округ».

Согласно Устава правление взаимодействовало в своей работе с отделом образования, опеки и попечительства администрации района, отделом культуры и библиотечного обслуживания администрации района, отделом военного комиссариата Волгоградской области по Иловлинскому и Ольховскому районам, полицией межмуниципального отдела МВД РФ «Иловлинский», ГБУ «Природный парк Донской», политической партией «Единая Россия», организациями и предприятиями, зарегистрированными на территории района.

На реализацию муниципальной программы «Сохранение и развитие традиционной казачьей культуры, этносоциальное развитие населения и поддержка государственной и иной службы юртового казачьего общества «Иловлинский юрт» на территории Иловлинского муниципального района Волгоградской области на 2015-2017 годы» администрацией Иловлинского муниципального района в 2016 году было выделено 537,7 тыс. руб.

В практике работы органов местного самоуправления проведение встреч Главы района с жителями по различным вопросам. Все встречи освещаются в средствах массовой информации.

Большое внимание администрация района уделяет развитию институтов гражданского общества. Активное участие во всех массовых мероприятиях района принимают районное общество ветеранов, районное общество инвалидов, женсовет и другие.

На территории муниципального района осуществляет свою деятельность «Координационный Совет по национальной политике при Главе Иловлинского муниципального района». Совместно с отделом МВД России по Иловлинскому району ежегодно проводится анализ ситуаций между представителями различных национальностей. Проблем и конфликтных ситуаций, возникающих в связи с деятельностью национальных объединений, за отчетный период не зарегистрировано. Обстановка в районе стабильная.

Подводя итоги работы в 2016 году администрации района и моей лично, как Главы администрации района, хочу отметить, что благодаря совместной и слаженной работе органов местного самоуправления, городских и сельских поселений, руководителей предприятий и организаций района, специалистов структурных подразделений администрации района положительная динамика достигнута практически по всем основным направлениям социально-экономического развития района. Не могу промолчать о том, что Иловлинский район по большинству основных показателей социального и экономического развития имеет показатели выше среднеобластных значений, о чем говорят и результаты ежеквартального мониторинга эффективности деятельности органов местного самоуправления :

с начала 2013 года район стабильно находится в первой десятке. Об этом говорят и итоги ежеквартального мониторинга эффективности деятельности муниципалитетов области. По итогам деятельности за 4 квартал 2016 года наш район занял 4 место после Камышинского, Николаевского районов и г.Камышин и 3 место в своей группе.

Конечно мы понимаем, что в прошедшем году удалось сделать далеко не все задуманное, поэтому в заключении доклада считаю необходимым сформулировать **приоритетные задачи** которые необходимо решить в 2017 году розданы вам для ознакомления.

Жилищно-коммунальное хозяйство

1) Газификация

- изготовление ПСД на газификацию ул. Атаманской р.п. Иловля, хх Красный Яр и Байбаев;

- начало строительства газопровода ул. Советская с. Александровка

В планах на 2017 год : В программу «Газификации Волгоградской области» включено строительство в 2017 году межпоселковых газопроводов в хх. Б-Колдаиров, Стародонской.

2) По программе «Энергосбережения» :

- техническое перевооружение котельной СОШ №1 ;

3) По программе синхронизации с ОАО Газпром газификация Камышинской НОШ

4) По программе «Развитие сельских территорий» выполнение работ по проекту газификации ФАП, ДК, д/с, администрация, церковь с. Александровка;

5 По организации материально-технического обеспечения сбора и вывоза коммунальных отходов на территории района постановлением администрации Иловлинского муниципального района от 27.12.2016г. № 1013 утверждена муниципальная программа «Обращение с твердыми коммунальными отходами на территории Иловлинского муниципального района Волгоградской области на 2017-2022 годы».

В рамках программных мероприятий создание еще 3-х площадок:

- Площадка временного накопления ТКО, Логовская площадка - земельный участок сформирован, оформлен.

- Кондрашевская площадка - земельный участок сформирован, оформлен, проведены работы по ограждению участка и обваловки. Не выполнены работы по исполнению твердого покрытия площадки.

- Качалинская площадка - находится в стадии оформления документов.

Благоустройство

Выполнение мероприятий по благоустройству населенных пунктов Кондрашовского с.п., Логовского с.п., Александровского с.п. и Б-Ивановского с.п на средства , полученные в виде денежных премий за участие в областном конкурсе проектов программ по благоустройству территорий в размере 3,0 млн.руб. каждому поселению.

Образование

Принятие мер для включения в Федеральную программу Волгоградской области "Комплексное развитие Волгоградской области до 2030 года" объектов образовательной инфраструктуры, планируемых для строительства и реконструкции в 2015–2020 годах :

- Строительство МБОУ Сиротинская СОШ на 200 мест
- Достройка пристройки актового зала МБОУ Иловлинская СОШ №1 на 150 мест.
- Строительство Логовского детского сада на 100 мест.

В заключении хочется выразить глубокую благодарность и признательность всем жителям района, трудовым коллективам, главам поселений, депутатам и руководителям всех уровней, а также губернатору и работникам администрации области за понимание и поддержку, совместную плодотворную работу в минувшем году.

Надеюсь, что текущий год принесет нам новые успехи в развитии, как экономики, так и социальной сферы. Только вместе мы сможем решить стоящие перед нами задачи.
Спасибо за внимание!